

ВОПРОСЫ К ТЕСТУ НА ЗНАНИЕ ПРАВИЛ ДОРОЖНОГО ДВИЖЕНИЯ

ПРАВА КЛАССА С (АВТОМОБИЛЬ)

ICAC1 - ICAC

RUN

Что случится, если Вас поймают за нечестную сдачу теста?

- Вам не разрешат повторно сдать тест в течение 6 недель.

- Вам никогда не разрешат повторно сдать тест.

- Ничего не произойдет, штрафа за нечестную сдачу теста не существует.

ICAC2 - ICAC

RUN

Что случится, если Вы предложите проверяющему взятку за сдачу Вашего теста по вождению?

- Против Вас будет предприняты серьезные меры, включающие штрафы и тюремное заключение.

- Будет проведено расследование только в отношении проверяющего.

- Ничего не произойдет, штрафа за дачу взятки не существует.

ICAC3 - ICAC

RUN

Что случится, если проверяющий просит у Вас взятку для сдачи Вами теста по вождению, и Вы ее даете?

- Будут предприняты серьезные меры против всех виновных, включающие штрафы и тюремное заключение.

- Ничего не произойдет, штрафа за дачу взятки не существует.

- Будет проведено расследование только в отношении проверяющего.

РАЗДЕЛ ОБЩИХ ЗНАНИЙ

CG001 - Общие знания

RUN

Могут ли P1 или P2 водители инструктировать водителя ученика?

- Нет.

- Да, если P2 водитель имеет P2 права в течение более чем 6 месяцев.
- Да, и на автомобилях присутствуют L и P1 или P2 знаки.

CG002 - Общие знания

RUN

В течение какого минимального периода владелец P1 прав должен владеть P1 правами для получения P2 прав?

- 12 месяцев.

- 18 месяцев.
- 24 месяца.

CG006 - Общие знания

RUN

Если одно или два колеса Вашего автомобиля съехали с края дороги, Вы должны-

- Постепенно замедлиться и выехать обратно на дорогу.

- Быстро затормозить.
- Увеличить скорость и возвратиться на дорогу.

CG007 - Общие знания

RUN

Если на дороге отсутствует маркировка, Вы должны ехать

- Ближе к левой стороне дороги.

- Где-либо по Вашей стороне дороги.
- Посередине дороги.

CG009 - Общие знания

RUN

Если Ваш автомобиль поломался на автостраде, Вы должны-

- Съехать на аварийную полосу по левой стороне дороги.

- Оставаться на месте Вашей поломки и ждать аварийную машину.
- Переместиться в правую полосу чтобы Вас было лучше видно.

CG010 - Общие знания

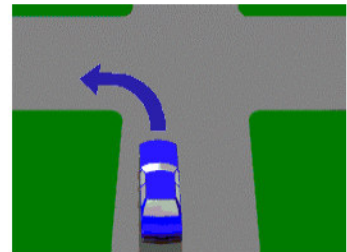
Если Вы намереваетесь повернуть налево, обязаны ли Вы подать сигнал?

- Да, если сигналы поворота имеются на вашем транспортном средстве.

- Нет, если поворачиваете налево из полосы отмеченной стрелкой «только налево».

- Нет, если стрелки промаркированы на дорожной поверхности.

RUN



CG013 - Общие знания

Что означает этот дорожный знак находящийся на или около моста?

- Снизьте скорость и будьте готовы уступить дорогу транспортным средствам, следующим в противоположных направлениях.

- Остановитесь перед пересечением моста и уступите дорогу только пешеходам, пересекающим дорогу.

- Не обгоняйте транспортное средство, следующее в том же направлении, что и Вы.

RUN



CG014 - Общие знания

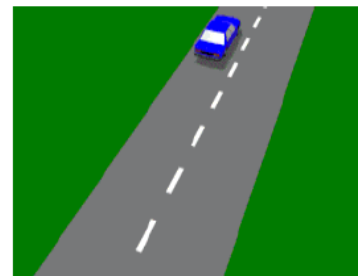
Давая задний ход, Вы должны-

- Двигаться осторожно и никогда не сдавать назад на большее расстояние и время, чем это необходимо.

- Расстегнуть ваш ремень безопасности чтобы дать задний ход так быстро, насколько это возможно.

- Подать сигнал кнопкой звукового сигнала, чтобы предупредить других водителей.

RUN



CG016 - Общие знания

Как близко Вы можете парковаться относительно других транспортных средств при параллельной парковке?

- Вы должны оставить по крайней мере 1 метр спереди и сзади.

- Вы должны оставить, по крайней мере, 2 метра только спереди.

- Вы должны оставить, по крайней мере, 3 метра спереди и сзади.

RUN

CG017 - Общие знания

RUN

Разрешено ли парковаться во второй ряд, параллельно уже припаркованным автомобилям вдоль парковки на обочине дороги?

- Нет, никогда.

- Да, доставляя товары.
- Да, если это не затрудняет движение.

CG018 - Общие знания

RUN

Есть ли у Вас какие-либо обязанности, открывая дверь транспортного средства на шоссе?

- Да, Вы не должны открывать дверь, если Вы вероятно создадите опасность для участников дорожного движения или будете препятствовать движению.

- Нет, любое транспортное средство должно остановиться, если дверь им мешает.
- Нет, никаких правил относительно этой ситуации не существует.

CG027 - Общие знания

RUN

Разрешено ли парковаться на разделительной полосе или островке безопасности?

- Нет, никогда.

- Да, в дневное время.
- Да, но не более, чем на 30 минут.

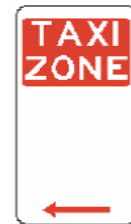
CG028 - Общие знания

RUN

Разрешено ли парковаться в направлении этой стрелки?

- Нет, никогда.

- Да, если такси в этой зоне нет.
- Да, если у Вас более двух пассажиров.



CG029 - Общие знания

RUN

Что следует сделать при вождении на закате или рассвете в темный день?

- Включить фары ближнего света.

- Одеть солнцезащитные очки, укрываясь от яркого света фар.
- Включить аварийные огни.

CG030 - Общие знания

RUN

Вы ведете автомобиль ночью с включенными фарами дальнего света. Когда Вы должны переключить фары на ближний свет?

- Когда находитесь в пределах 200 метров от транспортного средства впереди Вас или от встречного транспортного средства.

- Когда находитесь в пределах 200 метров от встречного транспортного средства.
- Никогда, Вам разрешено всегда вести с фарами дальнего света.

CG031 - Общие знания

RUN

Вы двигаетесь в зоне 60 км/ч, по дороге лишь с одной полосой для движения в вашем направлении. Увидев автобус впереди (см. знак слева), который сигнализирует о своем намерении отъехать с автобусной остановки, Вы должны-

- Замедлить скорость и уступить дорогу автобусу, поскольку он имеет преимущество.

- Подать сигнал кнопкой звукового сигнала, чтобы остановить автобус от выезда с остановки.
- Продолжить движение не снижая скорость, поскольку автобус не имеет преимущества.



CG032 - Общие знания

RUN

Совершаете ли Вы правонарушение, если номера Вашего автомобиля не видны?

- Да, всегда.

- Да, но крюк и велосипедная стойка могут закрывать тыловые номера.
- Нет, Вам разрешено закрывать ваши номера, если Вы так хотите.

CG034 - Общие знания

RUN

Что Вы должны сделать перед началом движения по автостраде?

- Удостоверьтесь, что в вашем автомобиле достаточно топлива, масла, воды и в шинах правильное давление.

- Взять с собой уличный справочник на случай если Вы потеряетесь.
- Принять что-либо, что успокоит Ваши нервы перед поездкой.

CG035 - Общие знания

RUN

Что Вы должны сделать, если Вы проедете свой съезд с автострады?

- Продолжить движение, пока не достигнете следующего съезда.

- Остановиться, и дать задний ход по автостраде к съезду, который Вы пропустили.
- Немедленно остановиться и развернуться.

CG036 - Общие знания

RUN

Что следует проверить, съезжая с автострады?

- Вашу скорость.

- Расход топлива.
- Дворники лобового стекла.

CG037 - Общие знания

RUN

Когда частный автомобиль может ехать в полосе, отмеченной этим знаком?

- Только в пределах 100 метров до совершения поворота.

- Когда пассажиров в салоне больше двух.
- Только для обгона другого транспортного средства.



CG038 - Общие знания

RUN

Разрешено ли Вам вести автомобиль, буксирующий более одного трейлера?

- Нет, никогда.

- Да, если общая длина транспортного средства и трейлеров не превышает 15 метров.
- Да, если Вы владеете правами более двух лет.

CG039 - Общие знания

RUN

Что Вы должны делать чтобы помочь другим транспортным средствам Вас обгонять, если Вы буксируете автоприцеп?

- Держитесь, по крайней мере, в 60 метрах позади тяжелых транспортных средств или других транспортных средств, буксирующих автоприцепы.

- Скорость Вашего движения должна быть, по крайней мере, на 25 км/ч ниже установленного ограничения скорости.
- Немедленно остановитесь и позвольте автомобилю, двигающемуся быстрее, Вас обогнать.

CG040 - Общие знания

RUN

Разрешено ли Вам буксировать автоприцеп с человеком, находящимся в прицепе?

- Нет, ни при каких обстоятельствах.

- Да, если Вы не превышаете 60 км/ч.
- Да, если человек (люди) в автоприцепе старше 12 летнего возраста.

CG042 - Общие знания

RUN

Перед началом поездки на длинное расстояние на быстрой скорости или при движении с полной загрузкой автомобиля, Вы должны-

- Проверить давление шин, и при необходимости увеличить его, согласно рекомендации производителя.

- Удостовериться, что Вы взяли с собой уличный справочник чтобы знать куда Вы едите.
- Плотнo покушать и выпить чашку кофе.

CG043 - Общие знания

RUN

Если встречное транспортное средство пересекает разделительную полосу и движется прямо на Вас, и Вы не можете остановиться, Вы должны-

- Затормозить, выбрать место с левой стороны для ухода от столкновения, подать звуковой сигнал и маргать фарами.

- Снизить скорость и надеяться, что водитель встречного автомобиля свернет.
- Перестроиться на встречную полосу дороги и надеяться что другое транспортное средство не сделает то же самое.

CG044 - Общие знания

RUN

Если Вы вовлечены в аварию, в результате которой ваше транспортное средство должно быть отбуксировано, а Полиция не присутствует на месте аварии, Вы-

- Должны сообщить о несчастном случае в самое ближайшее к месту аварии Отделение полиции в течение 24 часов.

- Не обязаны сообщать о несчастном случае в Полицию.
- Должны сообщить о несчастном случае в Полицию только если кто-то пострадал.

CG045 - Общие знания

RUN

Если Ваше транспортное средство вовлечено в аварию (независимо от повреждения), какие детали Вы должны сообщить другому водителю, если он попросит?

- Вы должны показать ему Ваши права, взять детали другого водителя и сообщить имя и адрес владельца транспортного средства.

- Никаких деталей вообще, пока Вы не связались с Вашей страховой компанией.
- Только детали о Вас: имя и адрес, если о них спросит сотрудник Полиции.



CG046 - Общие знания

RUN

Если транспортное средство, за рулем которого Вы находитесь, вовлечено в аварию и есть пострадавший, что Вы должны делать после остановки автомобиля?

- Оказать всю возможную помощь и вызвать скорую помощь. После этого вызвать Полицию.

- Вызовите только Полицию, если авария повлекла за собой ущерб повреждения собственности на сумму более \$500.
- Сообщите о несчастном случае в Полицию в течение семи дней.



CG047 - Общие знания

RUN

Водителя обязаны выполнять требования знаков «Стоп» и мигающих световых сигналов при железнодорожных пересечениях потому, что-

- Поезда быстрые, тяжелые и не смогут быстро остановиться.

- Жд переезд могут пересекать пешеходы.
- Автомобильные тормоза часто не срабатывают.

CG048 - Общие знания

RUN

Вы не должны переезжать железнодорожный переезд когда-

- Другая сторона переезда заблокирована транспортом.

- Вы буксируете автоприцеп.
- Рядом находится жд станция.

CG049 - Общие знания

RUN

Вы должны использовать ваш правый индикатор когда-

- Всегда, когда Вы намереваетесь двигаться направо.

- Вы намереваетесь снизить скорость.
- Вы собираетесь остановиться.

CG052 - Общие знания

RUN

Въезжая на автостраду, Вы должны-

- Выждать, пока не появится достаточно большой разрыв в движении транспорта на автостраде и набрать скорость так, чтобы вписаться в транспортный поток.

- Подать сигнал кнопкой звукового сигнала, включить индикаторы поворота и въехать на автостраду.
- Остановиться и проверить движение позади Вас на въезде на автостраду.

CG053 - Общие знания

RUN

Если Вы видите знак указывающий на ход дорожных работ, Вы должны-

- Снизить скорость и наблюдать за транспортными диспетчерами и их указаниями.

- Немедленно остановиться и ждать указаний.
- Продолжить движение на прежней скорости.

CG055 - Общие знания

RUN

Что означает прерывистая желтая линия вдоль обочины шоссе?

- Существуют ограничения, касающиеся остановок на дороге - Вы не должны останавливаться на дороге в определенные часы.

- Вы можете в любое время парковаться вдоль этой части дороги на максимальное время 1 час.
- Велосипедисты должны ехать вдоль желтой линии.

CG056 - Общие знания

RUN

Что Вы должны сделать, если видите на дороге лошадь с наездником?

- Снизить скорость и дать им много места на дороге.

- Подать сигнал кнопкой звукового сигнала чтобы предупредить наездника.
- Набрать скорость и обогнать лошадь.

CG061 - Общие знания

RUN

Друг одолжил Вам фургон, который имеет места для десяти пассажиров. Какими правами должны Вы владеть чтобы водить этот тип транспортного средства?

- Автомобильные права.

- Права на управление тяжелым транспортным средством.
- Права на управление маленьким автобусом.

CG062 - Общие знания

RUN

Что Вы должны сделать, если у Вас развилось серьезное заболевание, которое может сказаться на вождении?

- Как только Вы узнаете что оно появилось, Вы должны сообщить в RTA.

- Принести Ваши права в ближайшее отделение полиции.
- Сообщите своему доктору и попросите его сообщить в RTA.

CG063 - Общие знания**RUN**

Друг одолжил Вам свой автомобиль. Он шумный и у него много выхлопа. Друг говорит Вам, что транспортному средству выписали уведомление о данном дефекте, но авто пригодно к вождению. Что Вы должны сделать?

- Прежде, чем Вы позаимствуете автомобиль – посмотрите уведомление о данном дефекте, чтобы удостовериться, что Вы в праве вести такой автомобиль.

- Автомобиль можно взять, но всегда ведите его на 10 км/ч ниже ограничения скорости.

- Автомобиль можно взять, но не водите его по улицам, где он может быть опасен для других.

CG064 - Общие знания**RUN**

Срок действия Вашей автомобильной регистрации истекает сегодня. Вы предъявили автомобиль для возобновления регистрации, но автомобиль не прошёл техосмотр. Что Вы должны сделать?

- По окончании сегодняшнего дня Вы не должны вести данный автомобиль, пока не почините его, не пройдете осмотр еще раз и не возобновите регистрацию.

- У Вас есть семь дней на починку автомобиля, после чего RTA заявит его незарегистрированным.

- Пойти в RTA и попросить, чтобы они возобновили вашу регистрацию, сказав им что скоро почините автомобиль.

CG067 - Общие знания**RUN**

Вы покупаете автомобиль и обнаруживаете, что запасное колесо изношено; рисунок еле видим. Если случается прокол шины, имеете ли Вы право вести автомобиль на изношенной запасной резине?

- Нет, незаконно вести автомобиль с изношенным колесом, даже если оно запасное.

- Да, но Вы должны устранить прокол шины в течение 24 часов.

- Да, если колесо правильно накачено, и стороны стенок шины находятся в хорошем состоянии.

CG068 - Общие знания**RUN**

Вы заимствуете автомобиль у друга и обнаруживаете, что положение кресла водителя находится далеко от руля и средств управления. Что Вы должны сделать?

- Пододвинуть кресло вперед, приспособив его под себя.

- Смириться с дискомфортом; Вы не должны приспособивать чужое кресло под себя.

- Попросить у вашего друга подушку, чтобы поместить ее позади Вашей спины.

CG070 - Общие знания

RUN

Вы владелец полных водительских прав и двигаетесь со скоростью 100 км/ч за городом. Что Вы должны сделать проезжая этот знак?

- Снизить скорость до такой скорости, которая позволит Вам остановиться во избежании столкновения с животными с ферм на дороге.



- Вы можете продолжить движение на скорости 100 км/ч, если вдоль дороги есть заборы, останавливающие фермерских животных от попадания на дорогу.

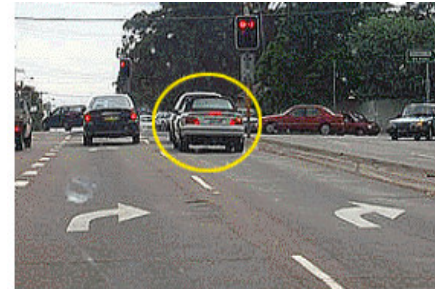
- На последующих 5 километрах Вы не должны превышать скорость 60 км/ч, если только не проследуете знак «конец ограничения скорости в зоне фермерских животных».

CG071 - Общие знания

RUN

Вы поворачиваете направо с одной из двух полос предназначенных для поворотов только направо. Как Вы должны использовать Ваши индикаторы?

- Включить индикатор правого поворота как и при любом другом повороте направо.



- Вы не должны включать индикаторы вообще, потому что это могло бы смутить других водителей.

- Включение индикаторов поворота в данном случае необязательно. Включите сигнал поворота только если Вы думаете, что это поможет другим дорожным пользователям.

CG074 - Общие знания

RUN

Вы приближаетесь к перекрестку, на котором установлена инфра-красная камера. Включается желтый сигнал светофора, когда Вы слишком близки для безопасной остановки. Включается красный сигнал светофора, когда Вы доезжаете до другой стороны перекрестка. Получите ли Вы в этом случае уведомление о штрафе?

- Нет, потому что камера фотографирует только если Вы пересекаете линию остановки после того, как сигнал светофора стал красным.

- Возможно, потому что Вы были на перекрестке, когда светофор сменил свет на красный.

- Да, но водитель имеет право обратиться в Полицейскую службу и дело будет рассмотрено судом.

CG075 - Общие знания

RUN

Вы двигаетесь по автостраде и понимаете что кое-что забыли дома. Вы хотите вернуться за этим. Можно ли делать разворот на этой дороге?

- Нет, никогда.

- Да, в любое время.

- Да, если Вы используете присоединяющиеся к автостраде дороги.

CG076 - Общие знания

RUN

С Вами в автомобиле 6-ти летний ребенок. Вы только что припарковались и собираетесь выйти взять рецепт от врача. Вы должны-

- Взять ребенка с собой.

- Оставить ребенка в автомобиле.

- Попросить взрослого человека, сидящего рядом, присмотреть за ребенком.

CG078 - Общие знания

RUN

Вы хотите припарковать Ваш автомобиль с автоматической коробкой передач на улице с подъемом вверх. Вы должны-

- Поставить автомобиль на ручной тормоз и коробку передач оставить на передачи "P" (парковка).

- Парковаться только на ровных участках.

- Повернуть колеса от обочины.



CG079 - Общие знания

RUN

Какое из транспортных средств припарковано верно?

- Автомобиль С

- Автомобиль А.

- Автомобиль В.



CG080 - Общие знания

RUN

Вы только что проехали этот знак. Можно ли парковаться на этой дороге?

- Нет, никогда.

- Да.

- Да, но только днем.



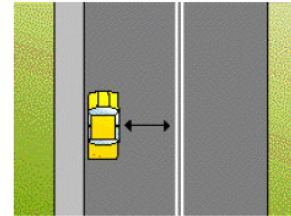
CG082 - Общие знания

Там, где есть сплошные двойные разделительные полосы, Вы можете парковаться-

- По крайней мере в трех метрах от разделительных линий.

- По крайней мере в двух метрах от разделительных линий.
- В одном метре от разделительных линий.

RUN



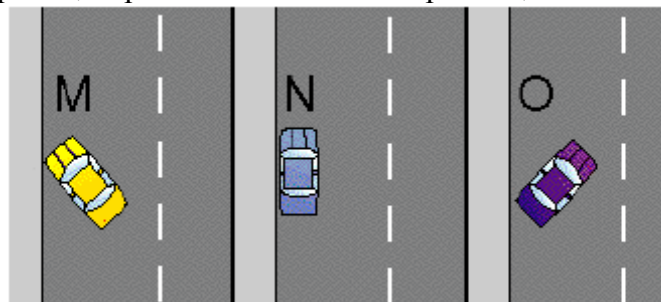
CG083 - Общие знания

Если нет никаких знаков или маркировок, определяющих метод парковки, можете ли Вы выбрать любой из этих методов парковки?

- Нет, верен только N вариант.

- Да. М, N и O варианты верны.
- Да, N является лучшим, но М и О тоже верны.

RUN



CG084 - Общие знания

Вы должны парковаться под углом там -

- Где есть маркировка или знак, указывающие на угловую парковку.

- Где очень широкая дорога.
- Где очень большое расстояние от центральной разделительной полосы.

RUN



CG086 - Общие знания

На этом мосту места едва хватает для двух транспортных средств. Приближаясь, Вы должны-

- Снизить скорость и повысить бдительность.

- Подать гудок кнопкой звукового сигнала, чтобы предупредить другого водителя.
- Поддерживать скорость в пределах установленных ограничений.

RUN



CG087 - Общие знания

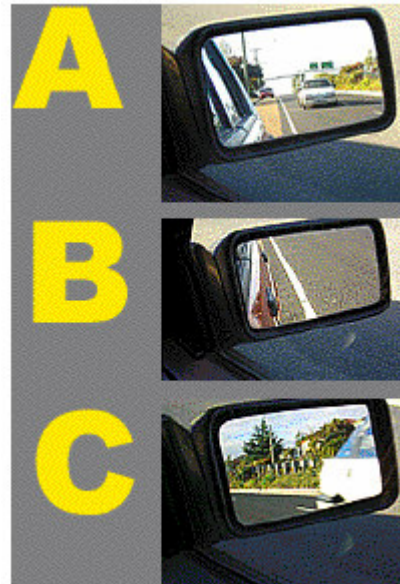
Какое боковое зеркало лучше отрегулировано?

- Зеркало А.

- Зеркало В.

- Зеркало С.

RUH



CG088 - Общие знания

Вы должны быть особенно осторожны на этом перекрестке потому что-

- Дома блокируют видимость пересечения улиц.

- Аварии случаются на перекрестках.

- Перекресток выглядит необычным.

RUH



CG089 - Общие знания

Вы находитесь в загруженном транспортном потоке и снижаете скорость из-за велосипедиста. Водитель позади Вас подает звуковой сигнал и оказывает на Вас давление, чтобы Вы обогнали велосипедиста и двигались быстрее. Как Вы должны отреагировать?

- НЕ поддавайтесь давлению, будьте спокойны и обгоняйте велосипедиста только когда это безопасно.

- Быстро обгоните велосипедиста и прибавьте скорость движения чтобы предотвратить агрессию другого водителя.

- Едьте медленнее, потому что чем медленнее Вы едете, тем это безопаснее.

RUH

CG090 - Общие знания

RUN

Вы слышите сирену санитарной машины, приближающейся к Вам сзади. Вы должны-

- Перестроиться в крайнюю левую полосу.

- Снизить скорость до скорости общего транспортного потока.

- Продолжить движение на прежней скорости.



CG091 - Общие знания

RUN

Вы ведете машину по этой дороге, слышите сирену санитарной машины и видите машину скорой помощи в своем зеркале. Вы должны-

- Перестроиться влево и пропустить машину скорой помощи.

- Повернуть на улицу, находящуюся по правую сторону дороги.

- Перестроиться направо и пропустить машину скорой помощи.



CG092 - Общие знания

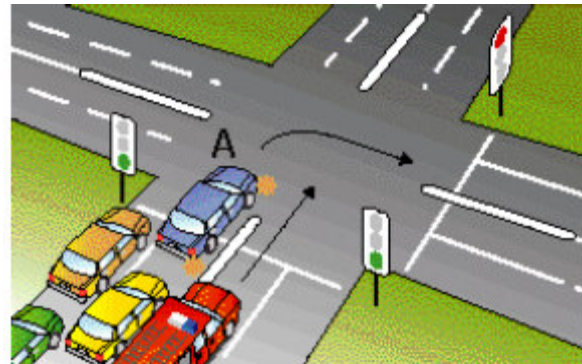
RUN

Вы собираетесь повернуть направо на этом перекрестке. Вам светит зеленый сигнал светофора. Вы слышите сирену и затем видите, что Вас собирается обогнать Пожарная машина. Вы должны-

- Остановиться и позволить Пожарной машине Вас обогнать.

- Продолжить движение и повернуть, потому что Вы имеете право проезда.

- Прибавьте скорость чтобы опередить Пожарную машину.



CG093 - Общие знания

Когда Вы натолкнулись на дорожные работы-

- Вы всегда должны повиноваться дорожным знакам.

- Вы должны повиноваться знакам только тогда, когда присутствуют рабочие.

- Вы должны повиноваться знакам только в течение рабочих часов.

RUN



CG094 - Общие знания

Если Вы слышите сирену транспортного средства чрезвычайных служб, Вы должны-

- Перестройтесь максимально влево и пропустите транспортное средство чрезвычайных служб.

- Немедленно остановитесь.

- Пропустите транспортное средство чрезвычайных служб и следуйте за ним вплотную.

RUN

CG095 - Общие знания

Вы приближаетесь к зеленому сигналу светофора в автомобиле А. Санитарная машина с включенной сиреной

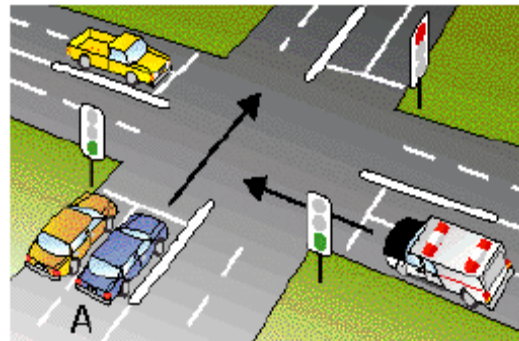
приближается к тому же перекрестку, но у нее красный сигнал светофора. Вы должны-

- Снизить скорость и остановиться, если необходимо, во избежание создания помехи на пути скорой помощи.

- Продолжать движение, потому что у Вас зеленый сигнал светофора.

- Перестроиться влево прежде, чем Вы достигнете перекрестка.

RUN



CG099 - Общие знания

Когда Вы видите эти огни мигающими позади автобуса, что Вы должны сделать?

- Вести автомобиль аккуратно, при скорости не более 40 км/ч.

- Обогнать автобус, только пока эти огни мигают.

- Остановиться и дождаться, пока огни не прекратят мигать.

RUN



CG100 - Общие знания

RUN

Вы ведете автомобиль ночью, и нет никого на дороге кроме Вас. Когда Вы можете использовать фары дальнего света?

- На любой дороге, даже если есть уличное освещение.

- На любой дороге, где ограничение скорости - выше 80 км/ч.
- Только на дорогах, где нет уличного освещения.



CG102 - Общие знания

RUN

Ночь, Вы хотите припарковать свое транспортное средство на короткое время. Вы должны-

- Выбрать такое место, где Вас будет хорошо видно или оставить включенными габаритные или аварийные огни.

- Припарковаться на пешеходной дорожке.
- Оставить фары на дальнем свете.



CG103 - Общие знания

RUN

Вы двигаетесь по извилистой дороге, где на повороте видите гравий на дороге. Вы должны-

- Снизить скорость.

- Проверить зеркала и перестроиться в другую полосу.
- Прибавить скорость и проехать гравий как можно быстрее.



CG105 - Общие знания

RUN

Когда Вы двигаетесь по автостраде с двумя полосами, по какой из полос Вы должны ехать?

- По левой полосе, только если не обгоняете.

- По той, на которой движется наименьшее количество автомобилей.
- По правой полосе, чтобы избежать медленно движущихся транспортных средств.



CG106 - Общие знания

RUN

Когда на автостраде есть три полосы-

- Правая полоса предназначена для обгона.

- Правая полоса только для чрезвычайных транспортных средств.
- Правая полоса для того, чтобы избежать основной транспортный поток.

CG110 - Общие знания

RUN

Когда Вы видите, что мигают огни на передней части автобуса, что Вы должны сделать?

- Быть осторожным, рядом могут быть дети.

- Обогнать автобус, только пока эти огни мигают.
- Остановитесь и дождитесь пока огни не прекратят мигать.

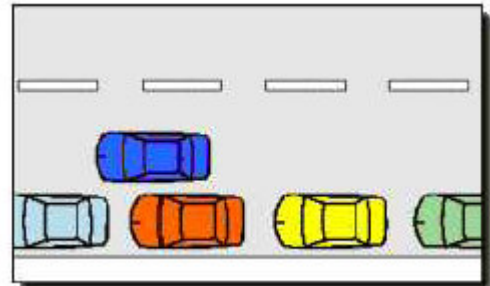
CG112 - Общие знания

RUN

Вы ведете ваше транспортное средство по улице и хотите остановиться на короткое время. Можете ли Вы припарковать автомобиль во второй ряд (который будет находиться на дороге рядом с уже припаркованным автомобилем)?

- Нет, никогда.

- Да, если Вы не покинете своего автомобиля.
- Да, если Вы останавливаетесь только на короткое время и включаете аварийные огни.



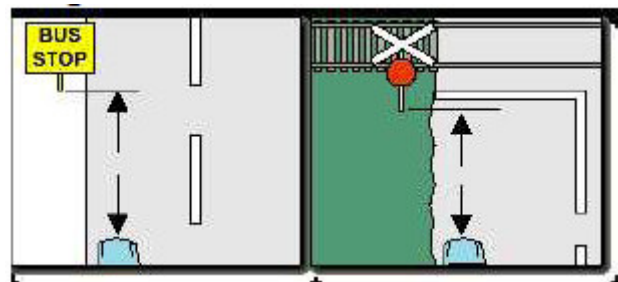
CG113 - Общие знания

RUN

Посмотрите на диаграммы. На каком расстоянии от автобусной остановки или железнодорожного переезда Вам разрешено останавливать или парковать Ваше транспортное средство?

- Минимум в 20 метрах

- Минимум в 50 метрах.
- Минимум в 5 метрах.



CG114 - Общие знания

RUN

Во время вождения разрешено ли Вам использовать мобильный телефон?

- Нет.

- Да, но только когда Вы останавливаетесь на перекрестках.
- Да, но Вы должны держаться за руль, по крайней мере, одной рукой.

CG115 - Общие знания

RUN

Обязаны ли Вы всегда иметь при себе водительские, находясь за рулем?

- Да.

- Нет, это только необходимо в длинных поездках.
- Нет, достаточно просто быть лицензированным водителем.

CG116 - Общие знания

RUN

Велосипедисты и мотоциклисты имеют те же самые права использовать дорогу, что и водители других транспортных средств. Они, однако, находятся под большим риском в транспортном потоке потому что-

- Их тяжелее увидеть в общем транспортном потоке и они не так хорошо защищены, как водители автомобилей.

- Они невнимательны и не соблюдают правила.
- Они едут слишком быстро и не включают фары.

CG117 - Общие знания

RUN

Для безопасного вождения Вы должны быть сконцентрированным и уметь контролировать все, что происходит на дороге. Чтобы делать это, Вам необходимо-

- Непрерывно просматривать дорогу, смотреть прямо и по сторонам, проверяя зеркала заднего вида и быть в постоянной готовности.

- Все Ваше внимание уделите только дороге впереди.
- Попросить других пассажиров Вашего транспортного средства уделить внимание возможным опасностям на дороге.

CG118 - Общие знания

RUN

Если Вы приближаетесь к зоне дорожных работ, и контролёр транспортного потока показывает Вам знак остановиться, Вы должны-

- Остановить ваше транспортное средство и следовать направлениям контролёра транспортного потока.

- Остановиться и затем продолжить движение, если Вы считаете это безопасным.
- Замедлиться, а затем продолжить движение через зону дорожных работ.

CG119 - Общие знания

RUN

Если Вы проезжаете зону дорожных работ, расположенную в левой дорожной полосе, и видите этот знак, Вы должны-

- Перестроиться вправо и уступить дорогу транспорту справа от Вас.

- Прибавить скорость и перестроиться впереди других автомобилей, следующим в правой полосе от Вас.
- Остановиться и ждать указаний.



CG120 - Общие знания

RUN

Где должны располагаться L или P знаки на транспортном средстве-

- На передней и задней части корпуса транспортного средства.

- Где угодно, включая приборную панель.

- Где угодно на внутренней стороне окон, но только если они незатемнены.

CG121 - Общие знания

RUN

Какая часть знаков L или P должна быть четко видна, при помещении их на автомобиле?-

- Вся часть буквы L или P.

- Только достаточная часть буквы, чтобы можно было понять L это или P.

- Большая часть буквы L или P.

CG122 - Общие знания

RUN

Имеют ли велосипедисты те же самые права и обязанности на дорогах, что и мотоциклисты и водители автомобилей?

- Да.

- Нет, они должны всегда ездить по пешеходным дорожкам.

- Нет, они должны всегда уступать дорогу автомобилям, при езде по дорогам.

CG123 - Общие знания

RUN

Перед выходом из вашего транспортного средства Вы должны-

- Проверить ваши зеркала и мертвые зоны на наличие пешеходов, велосипедистов или других транспортных средств.

- Проверить, что ваш ремень безопасности вернулся в исходное положение.

- Проверить, что фары вашего автомобиля выключены.

РАЗДЕЛ: БЕЗОПАСНОСТЬ НА ДОРОГЕ

AD004 – Алкоголь и медицинские препараты RUH

Чтобы уменьшить воздействие алкоголя перед вождением Вы должны-

- Подождать. Количество времени зависит от того, сколько Вы выпили.

- Выпить чашку черного кофе.
- Выпить стакан воды.

AD009 – Алкоголь и медицинские препараты RUH

Перед вождением автомобиля или мотоцикла безопаснее всего-

- Не пить алкоголь.

- Выпить 1 рюмку алкоголя (30 мл или 1 унция).
- Выпить 1 банку (285 мл) светлого (с низким содержанием алкоголя) пива.

AD012 – Алкоголь и медицинские препараты RUH

Является ли правонарушением отказ пройти ПОЛИЦЕЙСКИЙ тест на содержание алкоголя?

- Да.

- Нет, если Вы утверждаете что не пили алкоголь.
- Нет, если Вы – водитель-ученик.

AD013 – Алкоголь и медицинские препараты RUH

Если Вы принимаете лекарство, а затем употребляете и алкоголь -

- Это может особо плохо отразиться на Вашей способности вести автомобиль.

- Если принять только алкоголь, то на Вашу способность вести автомобиль он не так сильно повлияет.
- Ваша способность реагировать на опасные ситуации улучшится.

AD014 – Алкоголь и медицинские препараты RUH

Вы совершаете правонарушение, если ведете автобус, такси, арендованный автомобиль, тяжелое транспортное средство (массой брутто более 13.9 тонн), или транспортное средство с опасными грузами и при этом уровень содержания алкоголя в Вашей крови достигает-

- 0.02.

- 0.05.
- 0.08.

AD015 – Алкоголь и медицинские препараты **RUN**

Употребление 1 или 2 алкогольных напитков перед началом движения-

- Ухудшит Ваши реакции и способность анализировать.

- Улучшит Вашу способность водить.
- Никак не скажется на Вашей способности водить.

AD016 – Алкоголь и медицинские препараты **RUN**

Даже если Вы не ощущаете состояния опьянения после принятия спиртного, Вы должны-

- Осознавать, что Ваши способности занижены.

- Все же вести автомобиль, но избегать движения по автострадам.
- Больше обычного тратить время на проверку зеркал дальнего вида.

AD025 – Алкоголь и медицинские препараты **RUN**

Алкоголь – это депрессант. Это означает, что он

- Замедляет скорость работы Вашего мозга.

- Ускоряет работу Вашего мозга.
- Успокаивает и заставляет более ясно думать.

AD026 – Алкоголь и медицинские препараты **RUN**

После принятия алкоголя Вы можете-

- Недооценить скорость (вашу собственную и скорость других).

- Вести автомобиль так же, как обычно.
- Обращать пристальное внимание на детали в транспортном потоке.

AD031 – Алкоголь и медицинские препараты **RUN**

Если Вы собираетесь на вечеринку и собираетесь употребить спиртное, лучший способ избежать вождения в нетрезвом виде:

- Организовать ещё до вечеринки своё возвращение домой, при этом не выступая в роли водителя.

- После того, как Вы уже выпили, начните думать, как Вы вернетесь домой.
- Подождите один час с момента употребления последнего напитка прежде, чем Вы поведете автомобиль домой.

AD033 – Алкоголь и медицинские препараты **RUN**

Обычно аварии, в которые вовлечены выпившие водители, являются -

- Наиболее серьезными.

- Менее серьезными.
- Примерно такими же, как и аварии с трезвыми водителями.

AD034 – Алкоголь и медицинские препараты

RUN

Сколько аварий по причине вождения в нетрезвом виде происходит в течение ночного времени по четвергам, в пятницам и субботам?

- Приблизительно 50 %.

- Приблизительно 30 %.

- Приблизительно 10 %.

AD038 – Алкоголь и медицинские препараты

RUN

Какой самый безопасный вариант быть в пределах лимита выпитого алкоголя?

- Не пить алкоголь вообще.

- Купить прибор, измеряющий содержание алкоголя.

- Делать физические нагрузки и пить черный кофе.

AD041 – Алкоголь и медицинские препараты

RUN

Какая концентрация алкоголя в крови (BAC) допускается для владельцев учебных или временных водительских прав?

предел?

- Ноль.

- 0.02.

- 0.05.

DR001 – Алкоголь и медицинские препараты **RUN**

Если Вы принимаете какие-либо медикаменты, Вы должны-

- Узнать у Вашего доктора или аптекаря, повлияет ли данный медицинский препарат на Вашу реакцию и способность управлять автомобилем.

- Водить только в дневное время после принятия лекарства или препарата.
- Водить только легковой автомобиль, а не тяжелое транспортное средство.

DR002 – Алкоголь и медицинские препараты **RUN**

Перед принятием лекарств и последующим вождением автомобиля, самым важным является-

- Знать, каковы могут быть последствия принятия препарата.

- Спланировать, чтобы кто-то другой был рядом с Вами.
- Не принимать лекарство на голодный желудок.

DR004 – Алкоголь и медицинские препараты **RUN**

Если Вы принимали запрещённые законом препараты, то Вы-

- Не должны водить.

- Можете вести автомобиль только в неинтенсивном транспортном потоке.
- Должны выпить кофе до начала движения.

DR009 – Алкоголь и медицинские препараты **RUN**

Если Вы находитесь под влиянием разрешённых законом препаратов, типа медикаментов (например противогрипповые или противоаллергенные таблетки)-

- Вы не должны вести автомобиль.

- С Вами должен быть пассажир, помогающий в управлении транспортным средством.
- Вы можете водить только в дневное время.

DR010 – Алкоголь и медицинские препараты **RUN**

Вы хотите вести автомобиль самостоятельно, но у Вас очень сильная головная боль. Друг предлагает Вам свои таблетки от головной боли. Что Вы должны сделать прежде, чем принять эти таблетки?

- Прочитать этикетку и убедиться, что этот препарат не отпускается по рецепту, и на упаковке нет никаких специальных предупреждений.

- Спросите друга оказывают ли таблетки какое-то влияние на вождение.
- Выпейте большой стакан молока, потому что это уменьшает неблагоприятные эффекты лекарств и медикаментов.

DR011 – Алкоголь и медицинские препараты

RUN

Если Вы принимаете несколько медикаментов и хотите самостоятельно вести автомобиль, Вы должны-

- Спросить своего доктора, является ли комбинация этих препаратов опасной для вождения.

- Осторожно вести автомобиль по местным улицам, чтобы проверить находите ли Вы под влиянием препаратов.

- Попросить Ваших пассажиров оценить Ваше вождение (так ли оно хорошо, как должно быть).

FD001 – Вождение в состоянии усталости, безопасное вождение **RUN**

Во время вождения позади любого транспортного средства, на любой скорости, при хороших условиях, Вы должны-

- Находиться, по крайней мере, в трех секундах позади транспортного средства, находящегося перед Вами.

- Вести максимально близко к транспортному средству впереди Вас.
- Находиться в одной секунде позади транспортного средства перед Вами.

FD002 – Вождение в состоянии усталости, безопасное вождение **RUN**

Во время вождения при дождливой погоде -

- Вашему транспортному средству потребуются больше времени и расстояния на остановку или уменьшение скорости.

- Для остановки Вашему транспортному средству потребуется то же расстояние, что и на сухой дороге.
- Ваше транспортное средство управляется легче, поэтому можно ехать и быстрее.

FD003 – Вождение в состоянии усталости, безопасное вождение **RUN**

Ночью, если фары встречного транспортного средства ослепляют Вас, Вы должны-

- Замедлить движение до тех пор, пока Ваши глаза не придут в норму.

- Следить за центральной разделительной полосой дороги.
- Закрыть глаза на короткое время, пока они не придут в норму.

FD004 – Вождение в состоянии усталости, безопасное вождение **RUN**

Что из ниже перечисленного лучше сделать, если Вы засыпаете за рулем?

- Остановиться, отдохнуть, и сменить водителя по возможности.

- Включить радио очень громко.
- Включить обогрев в автомобиле.

FD005 – Вождение в состоянии усталости, безопасное вождение **RUN**

Если Вы ведёте автомобиль, и в это время начинается дождь, Вы должны-

- Включить Ваши фары, снизить скорость, и увеличить расстояние от Вашего автомобиля до впереди идущего транспортного средства вдвое.

- Включить фары дальнего света.
- Поморгать фарами, чтобы предупредить других водителей.

FD006 – Вождение в состоянии усталости, безопасное вождение **RUN**

Если дождь начался, в то время как Вы за рулем, Вы должны-

- Снизить скорость легким нажатием педали тормоза, так как дождь и масло могут сделать поверхность дороги скользкой.

- Включить фары дальнего света, чтобы улучшить видимость.
- Включить аварийные огни и увеличить скорость, чтобы избежать дождя.

FD007 – Вождение в состоянии усталости, безопасное вождение **RUN**
Двигаясь по скользкой влажной дороге, например, покрытой росой ранним утром –
- Вашему транспортному средству потребуется больше времени и расстояния, чтобы остановиться.

- Вам будет труднее управлять Вашим транспортным средством.
- Вам будет легче управлять Вашим транспортным средством.

FD010 – Вождение в состоянии усталости, безопасное вождение **RUN**
Почему Вы должны избегать резкого торможения на мокрой дороге?
- Колеса могут скользить и вызвать потерю Вами контроля над автомобилем.

- Если колеса будут заблокированы, то ручной тормоз может не сработать.
- Вы можете намочить пешеходов, идущих по тротуару.

FD011 – Вождение в состоянии усталости, безопасное вождение **RUN**
Ночью Вы должны-
- Держать расстояние больше обычного позади транспортного средства, следующего впереди Вас.

- Использовать аварийные огни при обгоне другого транспортного средства.
- Вести автомобиль ближе транспортному средству, двигающемуся впереди Вас, чтобы Вас могли лучше видеть.

FD012 – Вождение в состоянии усталости, безопасное вождение **RUN**
Когда днем или ночью очень туманно, и Ваше транспортное средство не имеет противотуманных фар, Вы должны-
- Снизить скорость и использовать Ваши фары ближнего света и аварийные огни, чтобы Ваше транспортное средство было видно.

- Включить фары дальнего света.
- Следовать близко к впереди идущим транспортным средствам.

FD013 – Вождение в состоянии усталости, безопасное вождение **RUN**
Собираясь в длинную поездку, что из следующего важнее всего сделать?
- Хорошо отдохнуть перед отправлением.

- Удостовериться, что звуковой сигнал в рабочем состоянии.
- Хорошо поесть перед дорогой.

FD014 – Вождение в состоянии усталости, безопасное вождение **RUN**
Ночью, приближаясь к встречному транспортному средству, Вы должны-
- Не смотреть на его фары, ехать по левой стороне дороги и смотреть на левую сторону дороги.

- Внимательно наблюдать за транспортным средством, смотря непосредственно на его фары.
- Включить Ваши фары дальнего видения, сделав этим самым Ваше транспортное средство более заметным.

FD026 – Вождение в состоянии усталости, безопасное вождение **RUN**

Какое из следующих суждений наиболее вероятно делает Вас более безопасным водителем?

- Когда я веду автомобиль, я несу главную ответственность за мою безопасность и безопасность других участников дорожного движения.

- Это зависит от других водителей, чтобы не создать аварийную ситуацию.
- Произойдет ли авария или нет - вопрос удачи.

FD028 – Вождение в состоянии усталости, безопасное вождение **RUN**

Вы собираетесь отъехать от обочины в своем автомобиле. Какое должно быть Ваше последнее действие перед тем, как Вы вольётесь в транспортный поток?

- Обернитесь через плечо.

- Отрегулируйте кресло под себя.
- Пристегните ремень безопасности.



FD030 – Вождение в состоянии усталости, безопасное вождение **RUN**

Каков лучший способ избежать столкновения с другими транспортными средствами, людьми или животными, отъезжая от обочины?

- Проверьте зеркала заднего вида и обернитесь через плечо перед отъездом от обочины.

- Хорошо осмотритесь вокруг, подходя к своему автомобилю, и затем отъедте от обочины максимально быстро.
- Подайте звуковой сигнал, отъезжая от обочины, чтобы предупредить людей о ваших намерениях.

FD031 – Вождение в состоянии усталости, безопасное вождение **RUN**

Большое количество людей попадают в аварии в первые несколько лет своего вождения. Каков лучший способ учиться водить самостоятельно, не попадая в аварии?

- Начать водить в дневное время в неслишком загруженном транспортном потоке и по мере улучшения Вашего вождения продолжить водить в более загруженном транспортном потоке.

- Водить максимальное количество времени с друзьями по пути на вечеринки.
- Водить автомобиль в любых дорожно-танспотрных условиях сразу по получению Вами прав.

FD032 – Вождение в состоянии усталости, безопасное вождение

RUN

Очень важно осматривать дорогу во время вождения чтобы видеть все, что происходит на дороге. Что включает в себя осмотр дороги?

- Непрерывно смотреть вперед, по сторонам и во все зеркала во время вождения.

- Непрерывно смотреть во все зеркала заднего вида во время вождения.
- Смотреть далеко вперед вдоль дороги во время вождения.

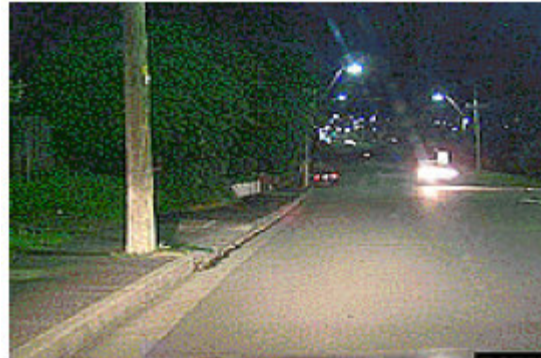
FD033 – Вождение в состоянии усталости, безопасное вождение

RUN

Если Вы водитель-новичок и начали свой опыт с вождения в ночное время, Вам следует-

- Водить, главным образом, по тем улицам, которые Вы хорошо знаете.

- Водить, главным образом, по незнакомым улицам.
- Водить на длинные расстояния для улучшения Вашей внимательности.



FD034 – Вождение в состоянии усталости, безопасное вождение

RUN

Вы намереваетесь совершить довольно длинное путешествие за рулем и повидать друзей. Через некоторое время Вы чувствуете что утомились. Что Вы должны сделать?

- Съездьте с дороги, остановитесь и отдохните, пока Вы не пройдет ощущение усталости.

- Остановитесь у магазина и купите напиток, содержащий кофеин, который не даст Вам уснуть.
- Удостоверьтесь, что Вы получаете большое количество свежего воздуха, попадающего в автомобиль из открытого окна.

FD035 – Вождение в состоянии усталости, безопасное вождение

RUN

Вы везете старшего по возрасту родственника на встречу и опаздываете по времени. Он просит Вас ехать быстрее чтобы добраться вовремя. Вы должны-

- Выбрать безопасную скорость и сказать, что быстрее Вы ехать не можете.

- Принять совет более опытного водителя и ехать быстрее там, где это возможно.
- Высадить его на ж\д вокзале.

FD036 – Вождение в состоянии усталости, безопасное вождение **RUN**

Вы собираетесь в путешествие из Сиднея на Голд-Кост с друзьями. Чтобы минимизировать усталость и сделать поездку максимально безопасной Вы должны- **- Ехать в дневное время, делать много остановок по дороге и вести автомобиль поочередно, если это возможно.**

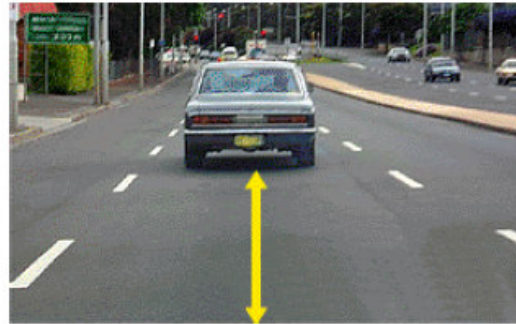
- Ехать, главным образом, ночью, так как в это время на дороге меньше транспорта и соответственно риска аварий.
- Стремитесь ехать максимально долго, пока Вы себя хорошо чувствуете, чтобы добраться до места раньше.

FD037 – Вождение в состоянии усталости, безопасное вождение **RUN**

Вы должны оставить промежуток между вашим транспортным средством и автомобилем, двигающимся впереди Вас. При хороших условиях этот промежуток должен составлять -

- 3 секунды.

- 1 секунда.
- 2 секунды.



FD038 – Вождение в состоянии усталости, безопасное вождение **RUN**

В вечернее время Вы едите домой из кино. Какое расстояние Вы должны оставить между вашим транспортным средством и впереди следующим автомобилем?

- Промежуток, составляющий примерно 4 секунды, поскольку ночью легко недооценить расстояние.

- Промежуток, составляющий приблизительно 2 секунды, чтобы лучше видеть когда останавливаются транспортные средства впереди.
- Те же 3 секунды, которые Вы бы оставили днем.

FD041 – Вождение в состоянии усталости, безопасное вождение **RUN**

Во время Вашего вождения Вы сталкиваетесь с агрессивным, эгоистичным или неадекватным поведением другого водителя. Вы должны-

- Вести себя спокойно и всегда держать Ваш автомобиль под контролем.

- Ответить гудком звукового сигнала и/или поморгать фарами, чтобы сообщить агрессивному водителю, что Вы чувствуете.
- Догнать автомобиль, чтобы сказать водителю, как ему нужно водить автомобиль.

IN001 – Перекрестки

RUN

Когда Вы приближаетесь к перекрестку, Вы должны проверить наличие транспорта слева и справа от Вас:

- Всегда перед въездом на перекресток.

- Только, когда транспортный поток интенсивен.
- Только, когда Вы приближаетесь к знаку «стоп».

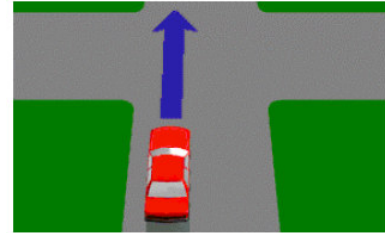
IN002 – Перекрестки

RUN

На перекрестке нет никаких транспортных знаков или сигналов. Если Вы намереваетесь проехать перекресток, Вы должны уступить дорогу-

- Транспортным средствам справа от Вас.

- Только транспортным средствам слева от Вас.
- Встречному транспортному средству, намеревающему повернуть направо.



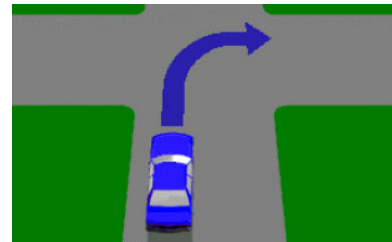
IN003 – Перекрестки

RUN

Совершая поворот направо на изображенном перекрестке, Вы должны уступить дорогу-

- Встречному транспортному средству, следующему прямо через перекресток или поворачивающему налево, и любому автомобилю справа от Вас.

- Транспортному средству, приближающемуся к Вам слева и намеревающему повернуть направо.
- Только пешеходам.



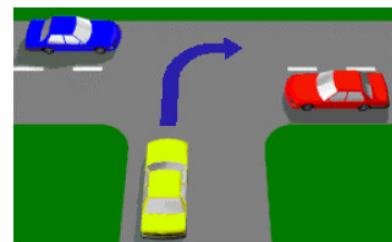
IN004 – Перекрестки

RUN

Должны ли Вы уступить дорогу транспортным средствам, приближающимся слева и справа, если поворачиваете направо на изображенном Т-образном перекрестке?

- Да, независимо от того, поворачивают они или нет.

- Нет, только транспортным средствам справа.
- Нет, право проезда за Вами.



N005 – Перекрестки

RUN

Если знак СТОП или УСТУПИТЕ ДОРОГУ был сбит, например, в результате дорожно-транспортного инцидента, имеет ли в данном случае какое-нибудь соответствующее значение линия дорожной разметки?

- Да, на дороге линия разметки имеет то же самое значение, что и дорожный знак.

- Нет, но Вы должны уступить дорогу только, если поворачиваете налево.
- Нет, Вы должны уступить дорогу только, если поворачиваете направо.

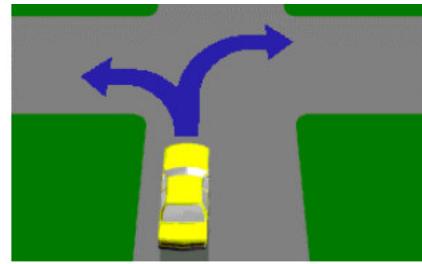
IN006 – Перекрестки

RUN

Поворачивая на перекрестке, обязаны ли Вы уступить дорогу пешеходам?

- Да, водитель, поворачивающий направо или налево, должен уступить дорогу пешеходам, если есть опасность столкновения с ними.

- Да, только при повороте налево.
- Да, только при повороте направо.



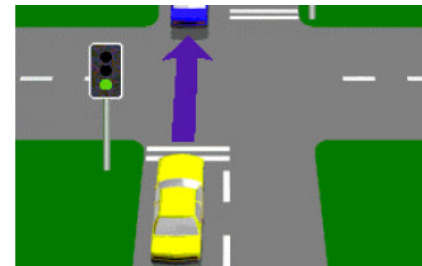
IN007 – Перекрестки

RUN

Что Вы должны сделать при подъезде к перекрестку, где Ваша полоса дороги, продолжающаяся через перекресток, заблокирована транспортными средствами?

- Подождать, пока не появится пространство за перекрестком, достаточное, чтобы Ваш автомобиль полностью вместился.

- Въехать на перекресток, если справа от Вас отсутствуют транспортные средства.
- Въехать на перекресток и подождать, пока транспортные средства впереди не продвинутся дальше.



IN008 – Перекрестки

RUN

С какой полосы дороги должны осуществляться повороты на право на маркированной дороге?

- С крайней правой полосы дороги или любой другой полосы, отмеченной стрелкой, указывающей поворот направо.

- С полосы с наименьшим количеством транспорта.
- С крайней левой полосы.

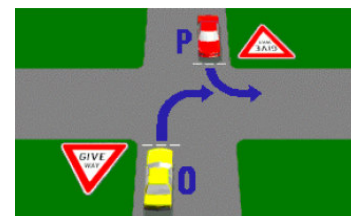
IN010 – Перекрестки

RUN

Согласно этой схеме оба транспортных средства О и Р должны проехать знак УСТУПИТЕ ДОРОГУ перед въездом на перекресток-

- Первым едет транспортное средство Р.

- Первым едет транспортное средство О.
- Это зависит от того, кто первым начнёт поворот.



IN011 – Перекрестки

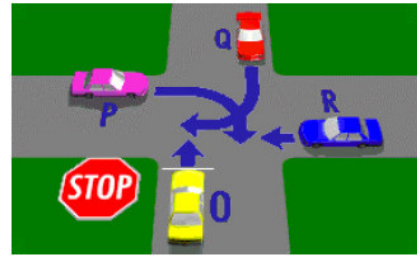
Транспортное средство О стоит на знаке СТОП -

- Транспортное средство О должно уступить дорогу транспортным средствам Р, Q и R.

- Транспортное средство О должно уступить дорогу только автомобилю R.

- Все транспортные средства должны уступить дорогу транспортному средству О.

RUH



IN012 – Перекрестки

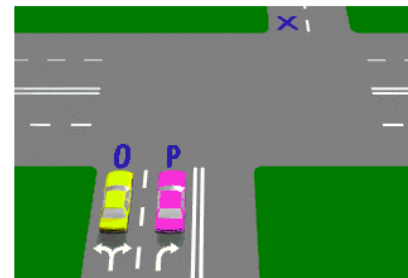
Если оба транспортных средства Р и О, изображенных на диаграмме, поворачивают направо, какое транспортное средство находится в лучшем положении, чтобы повернуть на лево в улицу отмеченную знаком 'X'?

- Транспортное средство О.

- Транспортное средство Р.

- Никакое из транспортных средств.

RUH



IN013 – Перекрестки

На картинке изображен пешеходный переход перед перекрестком. На перекрестке также есть знак СТОП. Вы уже остановились перед пешеходным перекрестком, чтобы пропустить пешехода. Должны ли Вы остановиться снова в линии ОСТАНОВКИ?

- Да, всегда.

- Да, только если есть движение с правой стороны от Вас.

- Нет, если перекресток свободен от транспортных средств.

RUH



IN014 – Перекрестки

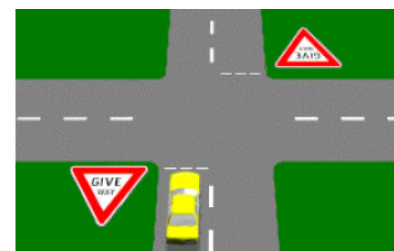
Знак УСТУПИТЕ ДОРОГУ перед перекрестком означает, что Вы должны-

- Быть готовым остановиться и уступить дорогу всем транспортным средствам, если есть опасность столкновения с ними.

- Остановиться полностью, у Вас нет права проезда.

- Снизить скорость и уступить дорогу только транспортным средствам справа от Вас.

RUH



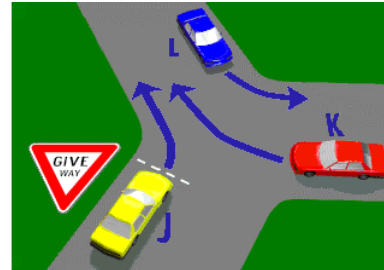
IN016 – Перекрестки

RUN

Какой из автомобилей должен уступить дорогу на данной диаграмме?

- Автомобиль J.

- Автомобиль К.
- Автомобиль L.



IN018 – Перекрестки

RUN

Вы хотите повернуть налево. Должны ли Вы использовать индикатор поворота налево?

- Да, всегда.

- Только тогда, когда позади Вашего автомобиля есть другие транспортные средства.
- Только тогда, когда стрелки поворота промаркированы на дороге.

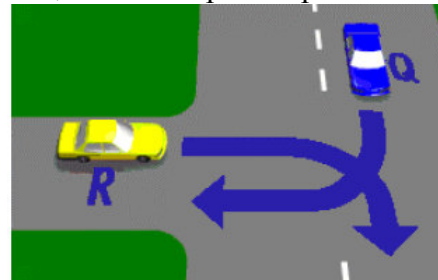
IN019 – Перекрестки

RUN

На Т-образном перекрестке, изображенном на диаграмме, какое из транспортных средств должно уступить дорогу?

- Транспортное средство R.

- Транспортное средство Q.
- Тот автомобиль, который въедет на перекресток последним.



IN020 – Перекрестки

RUN

Вы желаете повернуть направо с улицы с ОДНОСТОРОННИМ ДВИЖЕНИЕМ без стрелок, отмеченных на дороге. Вы должны поместить свой автомобиль-

- На правой стороне дороги.

- Посередине дороги.
- На левой стороне дороги.

IN023 – Перекрестки

RUN

Когда нет промаркированных стрелок на дороге, повороты налево должны совершаться-

- С крайней левой стороны дороги.

- С середины дороги.
- С любой стороны дороги.

IN026 – Перекрестки

RUN

Что Вы должны сделать, приближаясь к железнодорожному переезде со знаком СТОП?

- Остановиться и пересечь переезд когда это безопасно.

- Снизить скорость до 10 км/ч, затем пересечь переезд.
- Остановиться, только если на переезде поезд.



IN027 – Перекрестки

RUN

Вы ведете автомобиль, изображенный на диаграмме. Вы должны остановиться-

- Даже когда нет никакого другого движения.

- Только, если справа или слева от Вас движется автомобиль.
- Только, если есть опасность столкновения с другим транспортным средством.



IN028 – Перекрестки

RUN

Если шлагбаум опущен и мигают сигналы на железнодорожном переезде, Вы можете начать его пересечение-

- Только, когда шлагбаум поднимется и огни перестанут мигать.

- Если Вы не видите приближающегося поезда.
- Если Вы можете безопасно объехать вокруг закрытого шлагбаума.

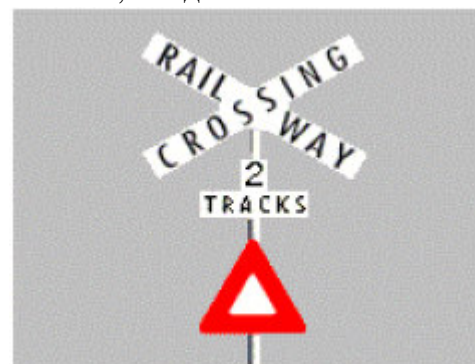
IN029 – Перекрестки

RUN

Приближаясь к железнодорожному переезде, с таким знаком, Вы должны-

- Снизить скорость, проверить оба направления на наличие поездов и быть готовым остановиться в случае необходимости.

- Увеличить скорость, чтобы избежать любых приближающихся поездов.
- Продолжить движение через переезд при обычной скорости, не снижая ее.



IN030 – Перекрестки

RUN

Даже если сигнал на железнодорожном переезде не сигнализирует о приближающемся поезде, Вы должны-

- Снизить скорость, быть готовым остановиться и уступить дорогу если есть опасность столкновения.

- Увеличить скорость и быстро пересечь пути.
- Полностью остановиться.



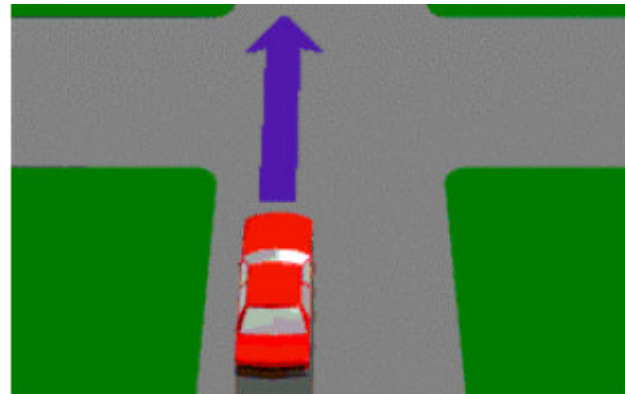
IN031 – Перекрестки

RUN

Вы находитесь в автомобиле, приближающемся к указанному перекрестку, Вы должны-

- Двигаться осторожно и подъехать к перекрестку на скорости, которое дало бы Вам достаточное время, чтобы избежать столкновения с транспортными средствами, которые могли бы внезапно появиться.

- Полностью остановиться перед въездом на перекресток.
- Помигать фарами, чтобы дать знать другим транспортным средствам о своем приближении.



IN034 – Перекрестки

RUN

Вы приближаетесь к перекрестку в Сиднее, на который въезжает трамвай. Что Вы должны сделать?

- Подождать пока не проедет трамвай.

- Въехать на перекресток, но держаться подальше от трамвая.
- Сменить полосу движения до въезда на перекресток.



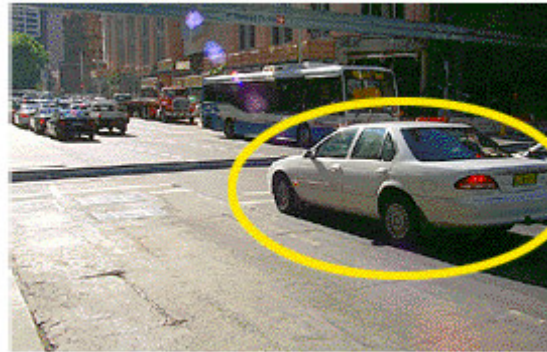
IN035 – Перекрестки

RUN

Вы приближаетесь к загруженному транспортом перекрестку и хотите проехать прямо через него. Сигнал светофора зеленый. Когда Вам разрешено въехать на перекресток?

- Только тогда, когда на другой стороне перекрёстка имеется достаточное место для Вашего транспортного средства.

- Немедленно после того, как загорелся зеленый свет светофора.
- Когда транспортное средство позади Вас сигнализирует, чтобы Вы проехали.



IN037 – Перекрестки

RUN

Вы на загруженном перекрестке с медленным движением и хотите проехать прямо через него. Когда сигнал светофора изменяется на зеленый, Вы должны удостовериться что-

- Вы не блокируете перекресток.

- Коробка передач на правильной скорости.
- Вы не задерживаете движение позади Вас.



IN038 – Перекрестки

RUN

Движение с другой стороны этого перекрестка остановилось. Вы находитесь в указанном автомобиле и хотите к пересечь перекресток. Сигнал светофора зеленый. Что Вы должны сделать?

- Подождать, пока будет достаточное место для Вашего транспортного средства, чтобы полностью пересечь перекресток.

- Медленно проехать перекресток, надеясь что он очистится перед изменением сигнала светофора.
- Въехать на перекресток и затем повернуть налево.



IN039 – Перекрестки

RUN

Какое утверждение верно?

- Фотокамеры красного сигнала светофора фотографируют транспортные средства, которые въезжают на перекресток, когда сигнал светофора красный.

- Камеры красного сигнала светофора фотографируют транспортные средства, которые превышают скорость на перекрестке.
- Камеры красного сигнала светофора фотографируют транспортные средства, которые въезжают на перекресток, когда сигнал светофора желтый.

IN040 – Перекрестки

RUN

При въезде на перекресток и изменении сигнала светофора на желтый, Вы должны-

- Продолжить движение через перекресток.

- Максимально увеличить скорость.
- Немедленно затормозить для полной остановки.



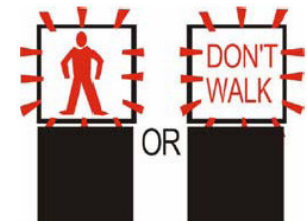
IN042 – Перекрестки

RUN

Когда мигают эти огни, это означает-

- Пешеходы не должны начинать пересечение дороги.

- Пешеходы, которые начали пересекать дорогу, должны вернуться на место.
- Пешеходам не разрешено здесь находиться в данное время.



IN043 – Перекрестки

RUN

Вы хотите здесь повернуть налево. Сигнал пешеходам – красный. Вы должны-

- Уступить дорогу все еще пересекающим ее пешеходам.

- Переместиться в правую полосу.
- Медленно пересекать перекресток, поворачивая налево.



IN044 – Перекрестки

Вы приближаетесь к перекрестку со знаком СТОП, где нет, отмеченной на дороге, линии остановки, где Вы должны остановиться?

- Перед въездом на перекрёсток и максимально близко к нему.

- По крайней мере за пять метров до перекрестка.

- В точке, где Вы можете все ясно видеть в обоих направлениях.



RUN

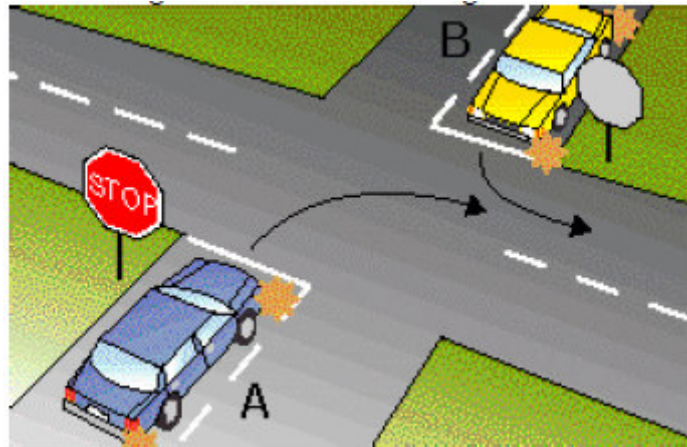
IN045 – Перекрестки

Вы двигаетесь к перекрестку со знаком СТОП в автомобиле А, и намереваетесь повернуть направо. Автомобиль В, на встречном направлении, также находится перед знаком СТОП и собирается повернуть налево. Кто может проехать первым?

- Автомобиль В.

- Автомобиль А.

- Кто первый въедет на перекресток.



RUN

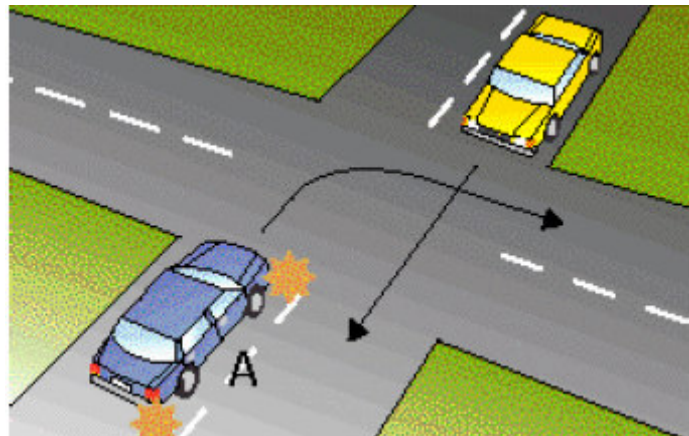
IN046 – Перекрестки

Этот перекресток не имеет светофора или какого-либо знака. Вы находитесь в автомобиле А и хотите повернуть направо. Когда Вы можете проехать?

- После того, как проедет автомобиль, следующий прямо.

- До того, как проедет автомобиль, следующий прямо.

- Как только Вы окажетесь на перекрестке.



RUN

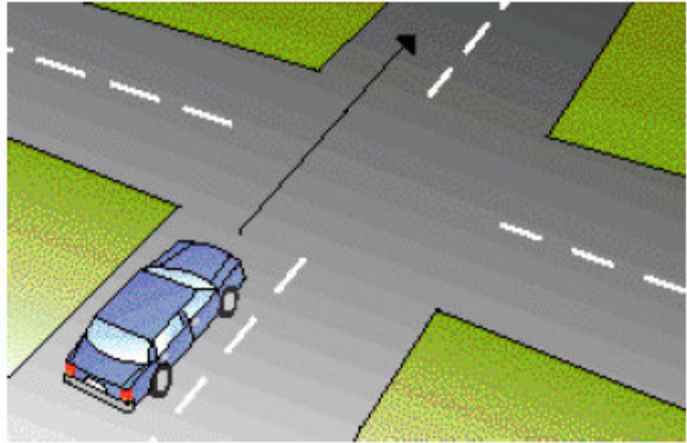
IN047 – Перекрестки

RUN

Вы подъезжаете к перекрестку на котором нет светофора или каких-либо знаков. Как Вам проехать прямо?

- Снизить скорость и уступить дорогу транспортным средствам, въезжающим на перекресток справа от Вас.

- Подождать, пока перекресток не освободится от всего транспорта.
- Любой, кто первый въедет на перекресток, может проезжать.



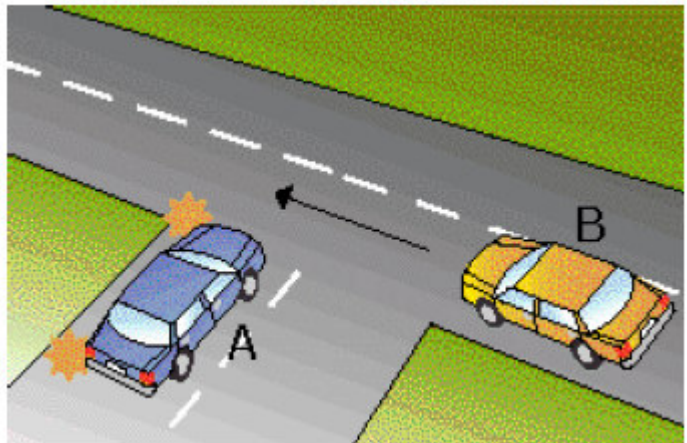
IN048 – Перекрестки

RUN

На этом перекрёстке нет дорожных знаков или светофора. Вы находитесь в автомобиле А и хотите повернуть налево. Что Вы должны сделать?

- Снизить скорость и уступить дорогу автомобилю В, движущемуся справа от Вас.

- Въехать на перекресток и совершить поворот.
- Подать звуковой сигнал, чтобы предупредить другого водителя.



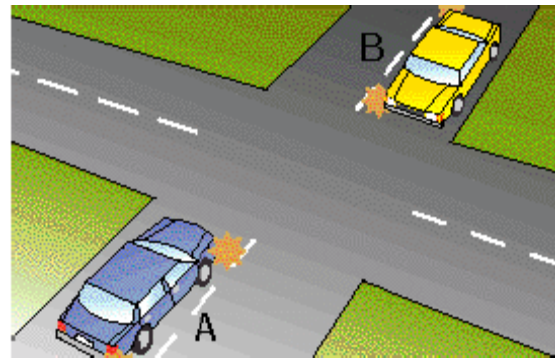
IN049 – Перекрестки

RUN

Вы находитесь в автомобиле А и хотите повернуть направо на этом перекрестке. Автомобиль В, движущийся навстречу Вам, тоже намеревается повернуть направо. Как Вы должны поступить?

- Оба должны проехать друг перед другом.

- Проехать друг позади друга.
- Выбрать любой вариант в зависимости от транспортного потока.



IN051 – Перекрестки

RUN

Когда движение на перекрестке регулируется полицейским, Вы должны-

- Всегда следовать любым их указаниям.

- Проезжать перекресток так, как Вы бы сделали это в обычной обстановке.
- Подождать, пока снова начнёт работать светофор.

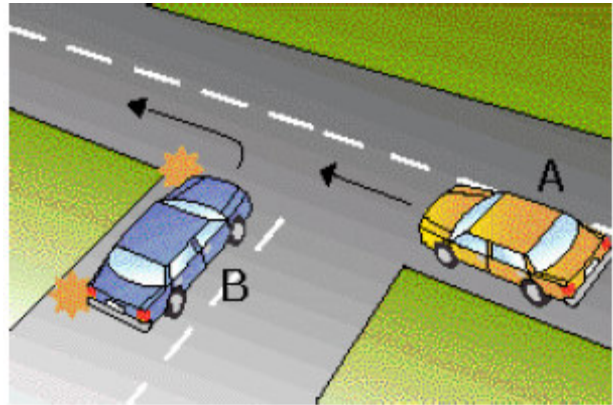
IN053 – Перекрестки

RUN

Вы находитесь в автомобиле А и двигаетесь прямо через перекресток. Кто должен уступить дорогу?

- Автомобиль В.

- Первый, кто въедет на перекресток.
- Автомобиль А.



IN056 – Перекрестки

RUN

Вы намереваетесь повернуть налево на этом раундэбауте. Какую из дорожных полос Вы должны использовать?

- Левую полосу.

- Правую полосу.
- Любую из полос.



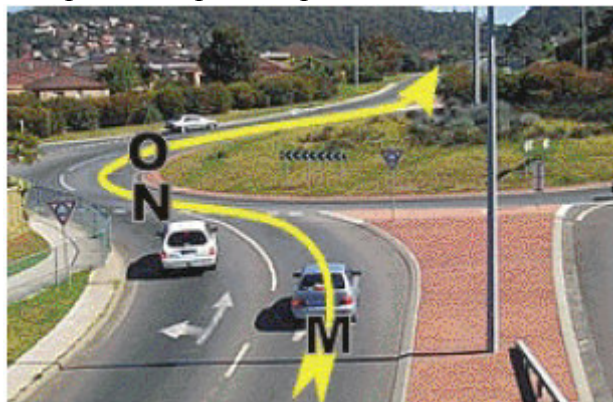
IN057 – Перекрестки

RUN

Вы находитесь в правой полосе и планируете проехать прямо через этот раундэбаут. Когда Вы должны начать сигнализировать о намерении повернуть налево, чтобы съехать с раундэбаута?

- После пункта О.

- После пункта N.
- После пункта M.



IN058 – Перекрестки

RUN

Когда Вы хотите повернуть налево на раундэбауте, Вы сигнализируете:

- От начала завершения маневра.

- Только, если Вы считаете это необходимым.
- Только после того, как Вы окажитесь на раундэбауте.



IN059 – Перекрестки

RUN

Вы желаете проехать прямо через этот раундэбаут. Какое из утверждений является верным?

- Вы должны съехать с раундэбаута в ту же полосу, с которой въехали на него.

- Вы должны въехать на раундэбаут с правой полосы и съехать с него в левую полосу.
- Вы должны всегда съезжать с раундэбаута в левую полосу.



IN060 – Перекрестки

RUN

Вы хотите повернуть налево на этом раундэбауте. Какую полосу Вы должны использовать?

- Полосу А.

- Полосу В.
- Любую полосу.



IN061 – Перекрестки

RUN

Если Вы хотите двигаться прямо через раундэбаут, Вы можете въехать на раундэбаут с любой - левой или правой полосы. Двигаясь в пределах раундэбаута, Вы должны-

- Держаться в полосе, на которую Вы въехали на раундэбаут.

- Переместиться в полосу с наименьшим количеством транспорта.
- Менять полосы чтобы скорее пересечь раундэбаут.



IN062 – Перекрестки

RUN

Поворачивая налево, Вы должны въехать на раундэбаут и покинуть его-

- В левой полосе.

- В правой полосе.
- В полосе с наименьшим количеством транспорта.



IN063 – Перекрестки

RUN

Вы желаете проехать прямо через этот раундэбаут с двумя дорожными полосами. Какую из полос Вы можете использовать?

- Любую полосу.

- Только левую полосу.
- Только правую полосу.



IN064 – Перекрестки

RUN

Мотоциклист хочет проехать прямо через этот раундэбаут и должен обратить внимание на отмеченный на картинке автомобиль, потому что автомобиль-

- Может съезжать с раундэбаута.

- Может ехать слишком быстро.
- Может внезапно остановиться.



IN065 – Перекрестки

RUN

Чтобы вернуться на ту же дорогу с которой Вы въехали на этот раундэбаут, Вы должны-

- Все время двигаться в правой полосе, совершая круг на раундэбауте.

- Переместиться в левую полосу, чтобы съехать с раундэбаута.
- Все время двигаться в левой полосе, совершая круг на раундэбауте.



IN066 – Перекрестки

RUN

Может ли, отмеченный на картинке, автомобиль повернуть направо на этом раундэбауте с двумя полосами?

- Нет, никогда.

- Да, в любое время.
- Да, после перемещения в правую полосу.



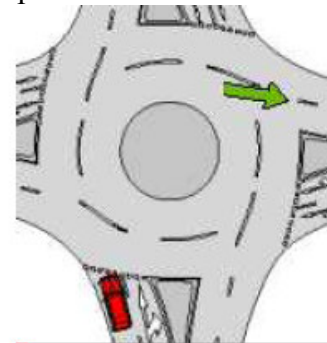
IN067 – Перекрестки

RUN

Красный автомобиль, изображенный на схеме, должен повернуть направо и съехать с раундэбаута на улицу, обозначенную стрелкой. В правильном ли положении находится автомобиль для совершения такого маневра?

- Нет, автомобиль должен въехать на раундэбаут только с правой полосы.

- Да, автомобиль может сделать поворот только с этой полосы.
- Да, автомобиль может сделать поворот с любой - левой или правой полосы.



IN068 – Перекрестки

RUN

Если Вы въезжаете на перекресток, который находится под управлением контролёра транспортного потока-

- Следуйте указаниям контролёра.

- Подайте сигнал Вашим звуковым сигналом контролёру транспортного потока и полагайтесь на то, что он уйдет с вашего пути.
- Остановитесь на перекрестке и затем медленно продолжите движение.

IN069 – Перекрестки

RUN

Вы – находитесь на перекрестке и видите, что пешеход переходит ту дорогу, на которую Вы поворачиваете. Вы должны-

- Уступить дорогу пешеходу.

- Подать звуковой сигнал, чтобы пешеход не мешал Вам поворачивать.
- Объехать пешехода так, чтобы избежать столкновения с ним.

LD001 – Дорожные полосы / светофоры

RUN

Как Вы должны войти в транспортный поток, въезжая на автостраду?

- Найдите промежуток в транспортном потоке и слейтесь с движением на скорости, с которой движется поток.

- Увеличьте скорость и втиснитесь в транспортный поток.
- Остановитесь, затем быстро влейтесь в транспортный поток.

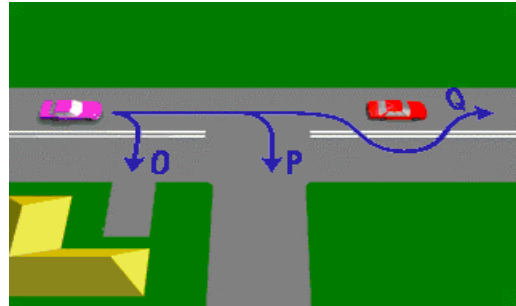
LD002 – Дорожные полосы / светофоры

RUN

Какие движения, показанные на диаграмме, может совершать водитель фиолетового автомобиля, не нарушая правил?

- Только движения O и P.

- Только P
- O, P и Q.



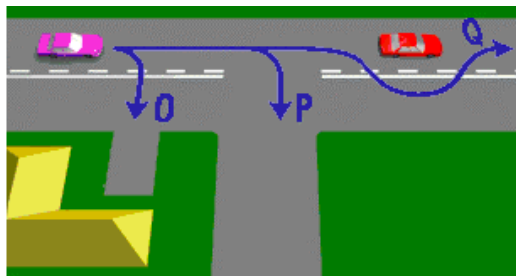
LD003 – Дорожные полосы / светофоры

RUN

Какие движения, показанные на диаграмме, может совершать водитель фиолетового автомобиля, не нарушая правил?

- O, P и Q.

- Только O и P.
- Только P.



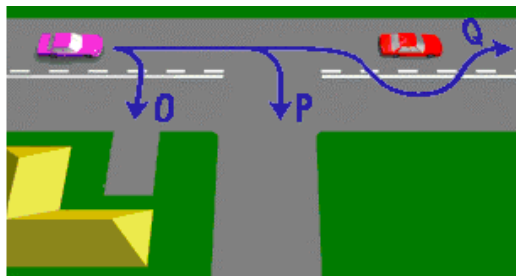
LD004 – Дорожные полосы / светофоры

RUN

Какие движения, показанные на диаграмме, может совершать водитель фиолетового автомобиля, не нарушая правил?

- Только O и P.

- Только P.
- O, P и Q.



LD005 – Дорожные полосы / светофоры

RUN

На дороге двойные сплошные разделительные линии. Вы можете-

- Пересечь их, чтобы повернуть к частному дому, если это безопасно.

- Пересечь их чтобы обогнать автомобиль впереди, если это безопасно.
- Пересечь их чтобы сделать разворот.

LD006 – Дорожные полосы / светофоры

RUN

Вы находитесь на открытой проселочной дороге с двойной сплошной разделительной линией. На этой дороге нет перекрестков и подъездов к частным домам. Можете ли Вы пересекать разделительную линию?

- Нет, ни при каких обстоятельствах.

- Да, для обгона других транспортных средств.
- Да, для обгона велосипедиста.

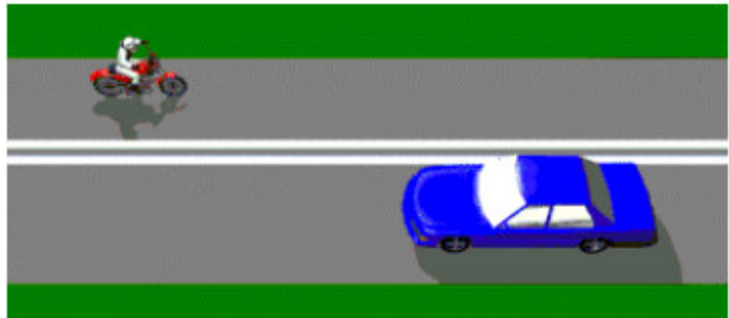
LD007 – Дорожные полосы / светофоры

RUN

Участок дороги имеет разметку с двойной сплошной разделительной линией, как показано на диаграмме. Когда транспортному средству разрешено пересекать эту линию?

- Когда Вы въезжаете или выезжаете с улицы или подъезда к частному дому.

- Обгоняя медленно движущееся транспортное средство впереди.
- Когда нет встречного движения.



LD009 – Дорожные полосы / светофоры

RUN

Двигаясь по дорожной полосе (как изображено на схеме), Вы можете изменить полосу своего движения -

- Только, когда это безопасно.

- Не смотря на дорогу, достаточно включить индикатор поворота.
- Предупредив других водителей звуковым сигналом.



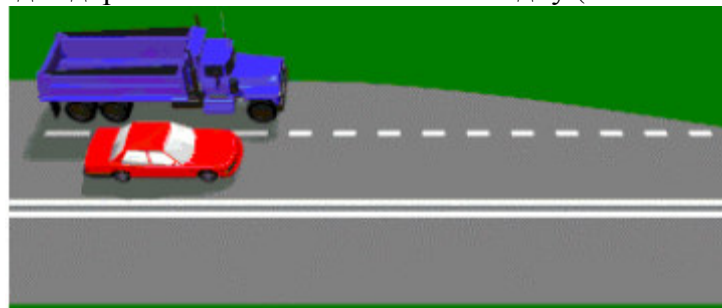
LD010 – Дорожные полосы / светофоры

RUN

Кто должен уступить дорогу, когда две дорожные полосы сливаются в одну (как изображено на диаграмме)?

- Транспортное средство, которое должно пересечь линию дорожной разметки.

- Транспортное средство, движущееся с более высокой скоростью.
- Транспортное средство в правой полосе, потому что оно обгоняет.

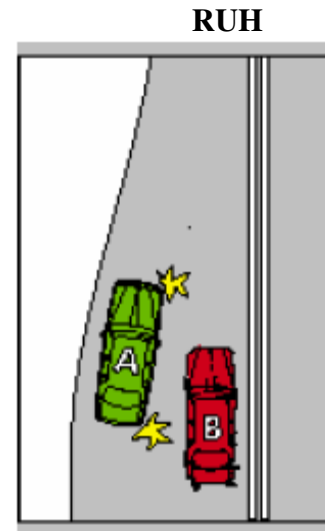


LD011 – Дорожные полосы / светофоры

Посмотрите на диаграмму. Какой из автомобилей должен уступить дорогу?

- Автомобиль В.

- Автомобиль А.
- Любой из автомобилей, поскольку правилами не предусмотрена данная ситуация.



LD013 – Дорожные полосы / светофоры

Вы должны использовать индикаторы поворота, когда-

- Всегда при смене дорожной полосы.

- Дорога изгибается вправо.
- Пересекаете железнодорожный переезд.

RUH

LD014 – Дорожные полосы / светофоры

Если Вы слышите сирену транспортного средства чрезвычайных служб, Вы должны-

- Предпринять все необходимые меры (с должной осторожностью,) чтобы уступить дорогу транспортному средству чрезвычайных служб.

- Поморгать фарами, чтобы предупредить других водителей.
- Увеличить скорость, чтобы оторваться от транспортного средства чрезвычайных служб.

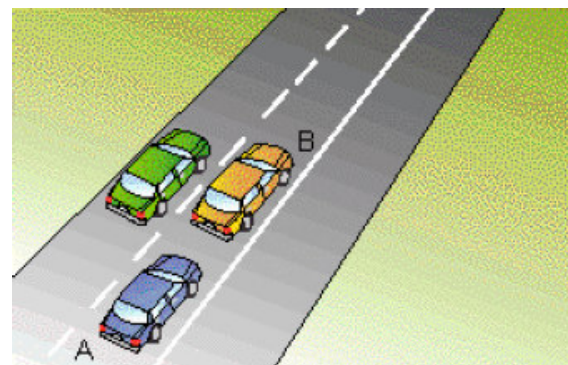
RUH

LD015 – Дорожные полосы / светофоры

Вы находитесь в автомобиле А и хотите обогнать автомобиль В. Вы должны-

- Продолжать движение позади автомобиля В, пока он не переместится в левую полосу.

- Пересечь сплошную одинарную линию и обогнать.
- Пересечь линию и обогнать, только если это безопасно.



LD016 – Дорожные полосы / светофоры

RUN

Когда дорога имеет такую разметку, как на схеме, разрешено ли Вам пересекать линии, чтобы обогнать велосипедиста, если на встречной полосе никого нет?

- Нет

- Да.

- Да, только если весь транспорт движется в одном направлении.



LD017 – Дорожные полосы / светофоры

RUN

Разрешено ли Вам пересечь такую дорожную разметку для обгона?

- Нет.

- Да.

- Да, только если нет встречного движения.



LD018 – Дорожные полосы / светофоры

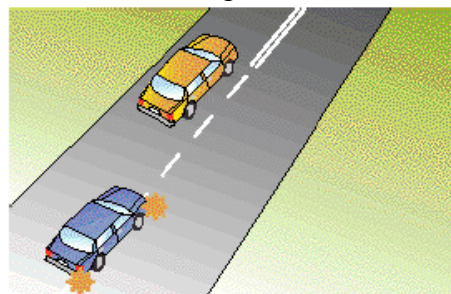
RUN

Начиная совершать обгон Вы видите, что разделительные линии впереди сменяются на двойную сплошную линию. Что Вы должны сделать?

- Не обгонять, потому что Вам не разрешено обгонять на двойной сплошной линии.

- Продолжите обгон, поскольку маневр обгона Вы начали совершать когда линия была прерывистой.

- Продолжите обгон и перестройтесь перед другим автомобилем как можно скорее.



LD022 – Дорожные полосы / светофоры

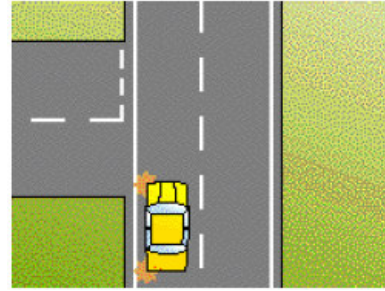
RUN

Вы хотите повернуть налево на этом перекрестке. Линия края дороги продолжается через перекресток. Разрешено ли Вам повернуть здесь?

- Да, Вы можете пересечь линию края, чтобы въехать на улицу или выехать с неё.

- Нет, ни при каких обстоятельствах.

- Да, только если Вы находитесь в такси, арендованном автомобиле, автобусе, или если Вы живете на этой улице.



LD025 – Дорожные полосы / светофоры

RUN

Перед сменой дорожной полосы Вы должны-

- Включить индикатор поворота заблаговременно до смены полосы, проверить зеркала заднего вида и посмотреть через плечо, чтобы проверить наличие других транспортных средств.

- Увеличить скорость чтобы двигаться быстрее, чем транспортные средства в другой полосе.

- Включить индикатор поворота хотя бы за 2 секунды до смены полосы и быстро перестроиться.



LD026 – Дорожные полосы / светофоры

RUN

Вы двигаетесь по транзитной полосе, где действуют правила T2. Вы имеете одного пассажира в салоне, помимо себя. Разрешено ли Вам находиться в транзитной полосе?

- Да, Вас двое в автомобиле, значит, Вы можете передвигаться в этой полосе.

- Нет, поскольку у Вас всего один пассажир, Вы должны немедленно сменить полосу движения.

- Да, Вы можете оставаться в полосе транзита, но только если Вы поворачиваете налево через следующие 250 метров.



LD027 – Дорожные полосы / светофоры

Вы сменили полосу движения и затем увидели, что находитесь в полосе, где действует правило Т3. Других транспортных средств в этой полосе нет. У Вас в салоне один пассажир. Что Вы должны сделать?

- Если это безопасно, сменить полосу движения, потому что Вам не разрешено передвигаться в полосе Т3, если в автомобиле всего два человека.

- Продолжайте движение в полосе Т3, потому что на ней нет других транспортных средств.

- Немедленно съезьте на обочину слева и остановитесь. Выждите пока будет безопасно продолжить движение в другой полосе.

RUH



LD028 – Дорожные полосы / светофоры

Вы приближаетесь к началу транзитной полосы Т2. Вы - единственный человек в автомобиле и хотите повернуть налево на следующем перекрестке через 200 метров. Можете ли Вы начать движение в транзитной полосе на данном этапе?

- Нет, потому что Вы можете передвигаться по транзитной полосе лишь в том случае, если перекресток, на котором Вы собираетесь повернуть налево, находится в пределах 100 метров.

- Да, потому что до поворота осталось короткое расстояние.

- Да, если позади Вас нет транспортных средств.

RUH



LD029 – Дорожные полосы / светофоры

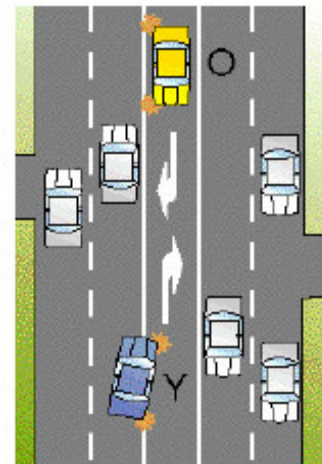
Вы находитесь в автомобиле Y и хотите повернуть направо, используя среднюю полосу. Автомобиль O, встречный Вам, уже находится в средней полосе с включенным индикатором поворота и снижает скорость. Разрешено ли Вам въезжать на среднюю полосу?

- Да, но Вы должны быть готовы снизить скорость и остановиться.

- Нет, если другой автомобиль уже находится на средней полосе, Вы не должны ее использовать.

- Да, но только при условии, если Вы двигаетесь быстрее встречного автомобиля и первым начнете поворот.

RUH



LD032 – Дорожные полосы / светофоры

Вы ведете автомобиль и хотите подобрать пассажира. Полоса, которую Вы хотите использовать для этого – АВТОБУСНАЯ ПОЛОСА. Можно ли Вам на ней останавливаться?

- Нет, если Вы только не водитель такси или автомобиля, нанятого для перевозки пассажиров.

- Да, если Вы подбираете пассажира и немедленно уезжаете.

- Да, Вам разрешено останавливаться в АВТОБУСНОЙ ПОЛОСЕ на столько, сколько необходимо.



LD033 – Дорожные полосы / светофоры

Что означает этот знак?

- Что полоса предназначена для трамваев.

- Что Вы приближаетесь к полосе, предназначенной только для автобусов.

- Снизьте скорость и будьте готовы остановиться, чтобы пропустить поезд.



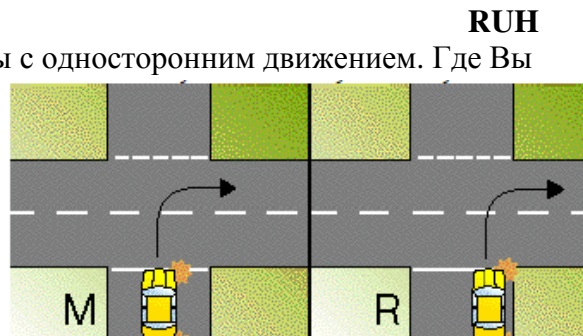
LD038 – Дорожные полосы / светофоры

Вы собираетесь повернуть направо с улицы с односторонним движением. Где Вы должны быть, чтобы начать поворот?

- Положение R. Максимально близко к правой стороне дороги.

- Любое положение, если оно безопасно.

- Положение M. С середины дороги.



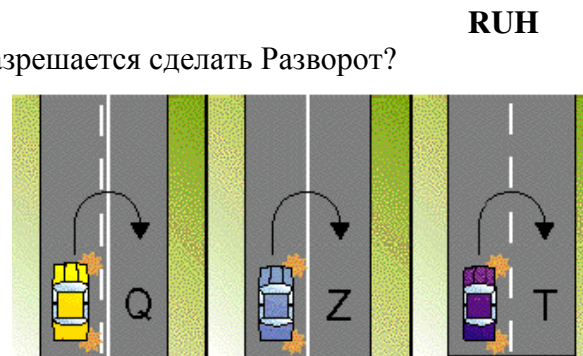
LD039 – Дорожные полосы / светофоры

В какой из изображенных ситуаций Вам разрешается сделать Разворот?

- Разрешен только поворот, показанный в ситуации T.

- Разрешены повороты, показанные в ситуациях Q и T.

- Разрешены повороты, показанные в ситуациях T и Z.



LD040 – Дорожные полосы / светофоры

RUN

Обгон другого транспортного средства требует хорошей концентрации и оценки ситуации. Какое из следующих утверждений верно?

- Вы должны остерегаться больших, длинных транспортных средств, которые поворачивают.

- Лучше и безопаснее всего увеличить скорость, когда транспортное средство, находящееся позади, пытается Вас обогнать.
- Чем быстрее движется транспортное средство, которое Вы обгоняете, тем меньшее расстояние Вам нужно преодолеть.

LD041 – Дорожные полосы / светофоры

RUN

По какой полосе Вы должны передвигаться на многополосной дороге с ограничением скорости свыше 80 км/ч?

- По крайней левой полосе, если не обгоняете.

- По правой полосе, чтобы избежать медленно движущихся транспортных средств.
- По любой - левой или правой полосе.

LD043 – Дорожные полосы / светофоры

RUN

Включение светового индикатора (сигнала) –

- Всегда требуется перед поворотом или сменой полос.

- Не требуется, перед поворотом на Т-перекрестках.
- Не требуется, при совершении поворота на перекрестке со светофором с зеленой стрелкой на нем.

LD044 – Дорожные полосы / светофоры

RUN

Как Вы должны слиться с транспортным потоком, въезжая на автостраду?

- Найти промежуток в транспортном потоке, увеличить скорость движения, чтобы безопасно слиться с транспортным потоком.

- Снизить скорость и втиснуться в транспортный поток.
- Остановиться, затем быстро въехать в транспортный поток.

ND002 - Небрежное вождение**RUH**

Проезжая мимо припаркованных транспортных средств, Вы должны-

- Быть бдительными к припаркованным транспортным средствам с включенными индикаторами поворота или детям, которые могут выскочить из-за автомобилей.

- Остановиться, если Вы видите автомобиль с включенным правым индикатором поворота.
- Подайте звуковой сигнал и поморгайте фарами, чтобы предупредить других водителей, чтобы они не выезжали с обочины на дорогу.

ND004 - Небрежное вождение**RUH**

Вы приближаетесь к холму или изгибу дороги. Вы не должны пересекать центральную разделительную линию, если Вы не видите дорогу впереди хотя бы на-

- 150 метров.

- 100 метров.
- 75 метров.

ND005 - Небрежное вождение**RUH**

Вы приближаетесь к вершине холма на узкой дороге, самое безопасное поведение в данной ситуации -

- Придерживаться левой стороны и снизить скорость.

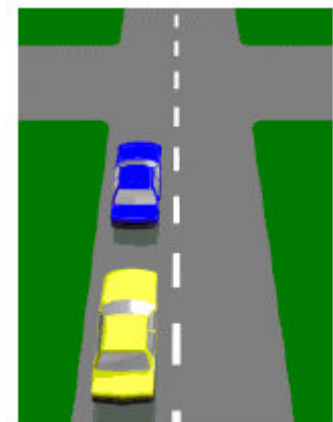
- Поморгать фарами, чтобы предупредить встречные транспортные средства.
- Увеличить скорость своего движения и подать звуковой сигнал.

ND007 - Небрежное вождение**RUH**

На однополосной дороге (как изображенно), Вы должны всегда обгонять другое транспортное средство с правой стороны, кроме случаев когда-

- Другое транспортное средство поворачивает направо.

- Вы двигаетесь при скорости выше 80 км/ч.
- Другое транспортное средство едет медленнее Вас.



ND008 - Небрежное вождение

RUH

Начиная обгон транспортного средства, Вы не должны возвращаться на полосу движения впереди данного транспортного средства, если только –

- Вы не видите данное транспортное средство, которое Вы обогнали, в зеркалах заднего вида.

- Встречный автомобиль появляется из-за холма.
- Водитель транспортного средства сигнализирует, что это безопасно.

ND009 - Небрежное вождение

RUH

Водитель позади Вас сигнализирует о своем намерении обогнать Вас. Что Вы должны сделать?

- Придерживаться левой стороны и позволить ему Вас обогнать.

- Увеличить скорость движения, чтобы водителю не пришлось Вас обгонять.
- Просигнализировать водителю, чтобы он оставался позади Вас, так как он едет слишком быстро.

ND010 - Небрежное вождение

RUH

Чем быстрее едет транспортное средство перед Вами, -

- Тем больше расстояния и времени Вам потребуется для его обгона.

- Тем меньше времени Вам потребуется для его обгона.
- Тем ближе Вы должны находиться к нему перед началом обгона.

ND011 - Небрежное вождение

RUH

Если Вы не уверены, имеете ли Вы достаточное расстояние, чтобы обогнать транспортное средство впереди Вас, Вы должны-

- Выждать лучшую возможность, когда появится большее расстояние для обгона.

- Переключить коробку передач на пониженную передачу и увеличить скорость.
- Подать звуковой сигнал водителю, находящемуся в транспортном средстве впереди Вас, чтобы он снизил скорость.

ND012 - Небрежное вождение

RUH

Что Вы должны сделать, когда Вас обгоняет другое транспортное средство?

- Продолжить движение по левой стороне дороги и оставить большое расстояние перед собой чтобы позволить обгоняющему транспортному средству вернуться на полосу движения.

- Быстро затормозить, чтобы позволить другому транспортному средству Вас обогнать.
- Перестроиться влево и остановиться.

ND013 - Небрежное вождение

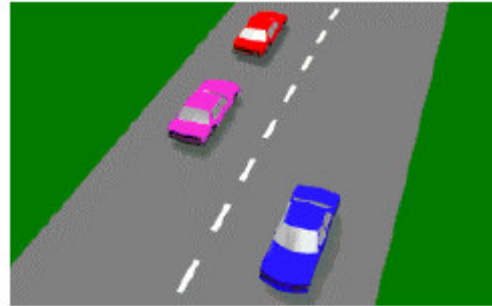
RUH

Вы находитесь в фиолетовом автомобиле и можете обогнать транспортное средство впереди-

- Только с правой стороны от него.

- С любой из сторон.

- Обгон запрещен.



ND014 - Небрежное вождение

RUH

Перед началом обгона другого транспортного средства, Вы должны-

- Проверить, что это безопасно, если необходимо - сменить передачу, и просигнализировать о своем намерении до начала маневра.

- Просигнализировать и снизить скорость, чтобы у Вас было больше места для обгона.

- Подать звуковой сигнал, выехать из полосы и обогнать.

ND015 - Небрежное вождение

RUH

Вы двигаетесь позади длинного транспортного средства (как изображенно), на котором имеется знак - НЕ ОБГОНЯЙ ПОВОРАЧИВАЮЩЕЕ ТРАНСПОРТНОЕ СРЕДСТВО. Водитель длинного

транспортного средства сигнализирует, что собирается поворачивать налево. Вы-

- Должны позволить длинному транспортному средству повернуть первым.

- Можете переместиться в левую полосу дороги и обогнать длинное транспортное средство.

- Может обогнать грузовик, потому что он не может поворачивать налево со средней полосы.



ND019- Небрежное вождение

RUH

Как Вы должны обогнать велосипедиста?

- Так же, как обгоняли бы другой автомобиль, соблюдая безопасность.

- Подъехать максимально близко к велосипедисту, чтобы он отодвинулся и позволил Вам проехать.

- Подать звуковой сигнал, требуя от велосипедиста съехать с дороги.



ND020 - Небрежное вождение

RUH

Если обгоняющее транспортное средство сигнализирует о своём намерении встроиться перед Вами, Вы должны-

- Быть готовым снизить скорость и дать ему достаточно места.

- Увеличить скорость и не позволить транспортному средству встать перед Вами.

- Поморгать фарами обгоняющему транспортному средству.



ND021 - Небрежное вождение

RUH

Первая вещь, которую Вы должны сделать перед обгоном -

- Удостоверьтесь, что это безопасно, и дорога свободна от встречного движения.

- Подайте звуковой сигнал.

- Увеличьте Вашу скорость.

ND028 - Небрежное вождение

RUH

Если Вы уличены в вождении с уровнем алкоголя в крови, который превышает лимит, установленный для Ваших прав, Вас могут лишить водительских прав. Вы можете также-

- Попасть в тюрьму.

- Быть ограничены в вождении транспортного средства с автоматической коробкой передач.

- Облагаться ограничением скорости, установленным персонально для Вас.

ND030 - Небрежное вождение

RUH

Если Вы обвинены в опасном вождении-

- Вы можете потерять права и попасть в тюрьму.

- Вы можете лишь быть оштрафованы и лишены штрафных баллов.

- Вы можете быть лишены штрафных баллов.

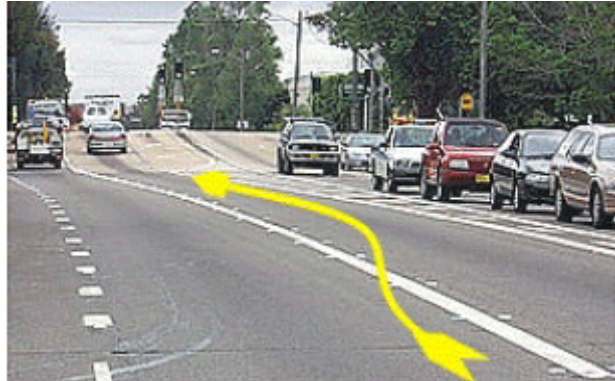
ND031 - Небрежное вождение

RUH

Вы двигаетесь по левой полосе и желаете повернуть направо на перекрестке. Вы перестраиваетесь в правую полосу, и водитель позади Вас подает вам звуковой сигнал. Что Вы не так сделали?

- Пересекли сплошную линию дорожной разметки.

- Ехали слишком медленно.
- Сменили полосу без необходимости.



ND032 - Небрежное вождение

RUH

Что в действиях водителя является небрежным и противозаконным?

- Пересекает на повороте сплошную линию дорожной разметки.

- Не включил индикаторы о смене дорожной полосы.
- Обгоняет на обочине.



ND033 - Небрежное вождение

RUH

Ограничение скорости на этой дороге - 90 км/ч. Вы только что обогнали транспортное средство в левой полосе. Что Вы должны теперь сделать?

- Переместиться в левую полосу.

- Продолжать движение в полосе, где Вы сейчас находитесь.
- Оторваться от другого транспортного средства и продолжать движение в этой полосе.



ND034 - Небрежное вождение**RUH**

Ограничение скорости на этой дороге - 100 км/ч. Когда Вы можете использовать правую полосу?

- Только для обгона или поворота направо.

- Всегда, когда хотите.
- Когда рядом нет других транспортных средств.

**ND035 - Небрежное вождение****RUH**

Транспортное средство обгоняет Вас с правой стороны. Вы нарушите правила дорожного движения, если-

- Увеличите скорость движения, в то время как другое транспортное средство находится с правой стороны от Вас.

- Будете придерживать той же скорости.
- Снизите скорость своего движения, в то время как другое транспортное средство находится с правой стороны от Вас.

ND038 - Небрежное вождение**RUH**

Если полиция подозревает Вас в уличных гонках, она может принять немедленные меры. Полиция может-

- Изъять у Вас транспортное средство и хранить его на складе в течение трех месяцев.

- Изъять Ваше транспортное средство и хранить его до следующего утра в местном отделении полиции.
- Изъять Ваше транспортное средство и продать его на аукционе.

ND039 - Небрежное вождение**RUH**

Если Вы обвиняетесь повторно в уличных гонках, какое из следующих наказаний будет применено в отношении Вас?

- Ваше транспортное средство может быть изъято и продано.

- Вы должны будете заплатить за хранение Вашего транспортного средства.
- Вам не разрешат обновить регистрацию Вашего транспортного средства.

ND040 - Небрежное вождение**RUH**

Если Вы обвинены в уличных гонках, какое из следующих наказаний будет применено в отношении Вас?

- У Вас снимут три штрафных пункта и наложат большой штраф.

- Вам предупредят письменно и оштрафуют.
- У Вас снимут один штрафной пункт и наложат маленький штраф.

ND044 - Небрежное вождение

RUH

Когда Вы начали обгонять автомобиль, Вы замечаете, что его правый индикатор включен. Вы должны-

- Проверить зеркало дальнего вида и вернуть свой автомобиль в исходную позицию позади впереди идущего транспортного средства.

- Быстро увеличить скорость, чтобы проскочить.
- Немедленно затормозить и остановиться.



ND045 - Небрежное вождение

RUH

Если Вы пойманы за превышение скорости в зоне дорожных работ, то Вы -

- Получите штраф за превышение скорости и потеряете баллы в Ваших правах.

- Получите предупреждающее письмо по почте.
- Не получите никаких штрафов, поскольку дорожные ограничения скорости в зоне дорожных работ имеют лишь рекомендательный характер.

ND046 - Небрежное вождение

RUH

Проезжая временные дорожные работы, Вы должны-

- Замедлить движение и проявлять осторожность в случае возникновения возможных опасностей.

- Поддерживать текущую скорость движения, если дорога пуста.
- Подать звуковой сигнал.

ND047 - Небрежное вождение

RUH

Въезжая или выезжая с восторженной дороги Вы должны-

- Уступить дорогу велосипедистам, транспортным средствам и пешеходам.

- Остановиться и уступить дорогу только другим транспортным средствам.
- Подать звуковой сигнал, чтобы предупредить других участников дорожного движения о своем присутствии.

ND048 - Небрежное вождение

RUH

Будет ли владелец Р1 прав отстранен от вождения за какое-нибудь нарушение скорости движения?

- Да.

- Нет.

- Только за превышение скорости на 10 км/ч или более относительно разрешенного ограничения скорости.

PD001 – Пешеходы

RUH

Вы должны уступить дорогу пешеходам на маркированном пешеходном переходе-
- Если есть какая-либо опасность столкновения с пешеходами.

- Только если пешеходы пересекают переход от Вас справа.
- Только если пешеходы пересекают переход от Вас слева.

PD002 – Пешеходы

RUH

Приближаясь к маркированному пешеходному переходу, где в поле Вашего зрения нет пешеходов, Вы должны-

- Снизить скорость и быть в готовности совершить безопасную остановку.

- Полностью остановиться перед переходом.
- Проехать быстрее на случай, если пешеходы выйдут на переход.



PD003 – Пешеходы

RUH

Если на пешеходном переходе пожилые люди или дети, то Вам, вероятно, потребуется –

- Подождать дополнительное время, чтобы дать им пересечь дорогу безопасно.

- Поторопить их, подав звуковой сигнал.
- Объехать их, чтобы не задерживать движение.

PD004 – Пешеходы

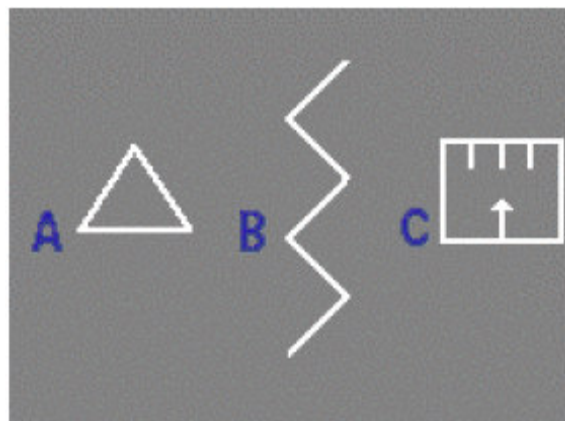
RUH

Какая из дорожных маркировок предупреждает о пешеходном переходе впереди?

- В

- А

- С



PD005 – Пешеходы

RUH

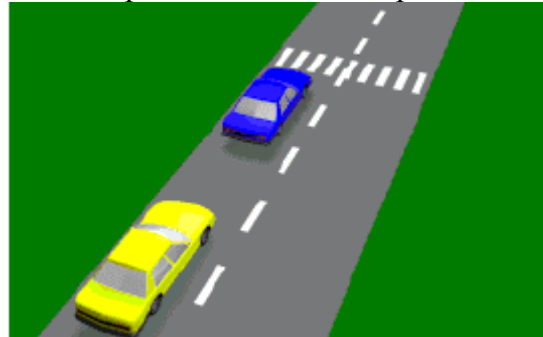
Транспортное средство перед Вами остановилось перед пешеходным переходом.

Вы-

- Не должны обгонять остановившееся транспортное средство.

- Можете обогнать автомобиль, если на переходе нет пешеходов.

- Можете обогнать автомобиль в случае отсутствия встречного движения.



PD006 – Пешеходы

RUH

Если Вы видите Контролёра Школьного Пешеходного Перехода, держащего такой знак (см. рисунок), Вы должны подождать -

- Пока дети не пересекут переход и Контролёр Школьного Пешеходного перехода не уберет знак.

- Пока дети не доберутся до правой стороны перехода.

- Пока дети не исчезнут с поля зрения.



PD007 – Пешеходы

RUH

Какое из следующих утверждений является правильным? Велосипедисты-

- Должны следовать правилам дорожного движения.

- Не должны ездить по загруженным движением дорогам.

- Должны ездить против потока движения (по встречным полосам), чтобы быть на виду.

PD009 – Пешеходы

RUH

Проезжая около детей, играющих или гуляющих у края дороги, Вы должны-

- Снизить скорость и быть готовыми совершить безопасную остановку.

- Подать звуковой сигнал и продолжить движение на прежней скорости.

- Двигаться близко к детям, чтобы они Вас видели.

PD010 – Пешеходы

RUH

Пешеходы в состоянии алкогольного опьянения -

- Являются одной из самых распространенных групп, вовлеченных в дорожные аварии.

- Врядли будут находиться около дороги и не требуют Вашего внимания.

- Менее опасны, чем трезвые пешеходы, потому что они более осторожны после употребления алкоголя.

PD011 – Пешеходы

RUH

Проезжая пешеходные переходы, перекрестки, или школьные переходы, Вы должны всегда-

- Снизить скорость, быть внимательными к пешеходам и быть готовыми совершить безопасную остановку.

- Перестраиваться в левую полосу.
- Смотреть на спидометр.

PD012 – Пешеходы

RUH

Проезжая зоны, где много пешеходов (например автобусные остановки), очень важно -

- Снизить скорость и быть готовым к тому, что они выйдут на дорогу.

- Включить дальний свет фар, чтобы Вас могли лучше видеть.
- Увеличить скорость, чтобы избежать столкновения с ними.

PD013 – Пешеходы

RUH

Что из нижеследующего важнее всего сделать, проезжая мимо припаркованных транспортных средств?

- Уделять повышенное внимание пешеходам, животным и открывающимся автомобильным дверям.

- Двигаться по правой полосе, если такая есть.
- Находиться максимально близко к транспортному средству перед Вами.

PD014 – Пешеходы

RUH

Находясь за рулем в пасмурную или дождливую погоду, Вы должны-

- Не упускать из виду пешеходов, которые могут торопиться и предпринимать рискованные действия.

- Двигаться по середине дороги, чтобы не обрызгать пешеходов на тротуаре.
- Остановиться и помочь пожилым пешеходам пересечь дорогу.

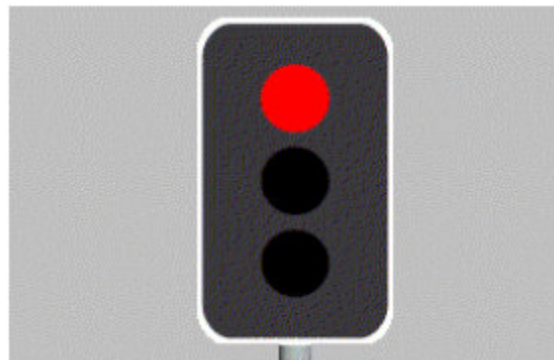
PD015 – Пешеходы

RUH

На пешеходном переходе со светофором, когда желтый свет начинает 'мигать' после того, как погас красный -

- Вы можете осторожно проехать перекресток, если полностью отсутствует возможность столкновения с пешеходами.

- Светофор неисправен и пешеходы не должны использовать перекресток.
- Скоро загорится зеленый свет. Не проезжайте, пока не загорится зеленый свет.



PD016 – Пешеходы

RUH

Какое утверждение верно?

- Вы должны уступить дорогу пешеходам, если есть опасность столкновения с ними.

- У пешеходов нет особых прав на дороге.
- Вы должны уступать дорогу пешеходам только на отмеченных переходах.



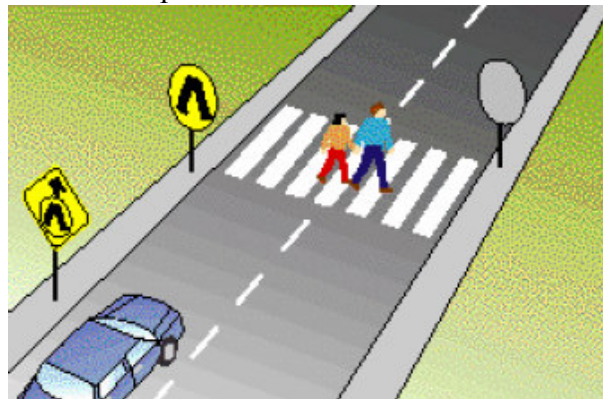
PD017 – Пешеходы

RUH

Вы двигаетесь по направлению к этим людям на дороге. Что Вы должны сделать?

- Остановиться и уступить дорогу, если есть опасность столкновения с ними.

- Продолжить движение на прежней скорости и подать звуковой сигнал.
- Замедлить движение, пока они не пройдут половину пути через перекресток, и продолжить движение.



PD018 – Пешеходы

RUH

Вы видите эту зигзагообразную маркировку на дороге перед Вами. Что она значит?

- Будьте внимательны, ВЫ приближаетесь к пешеходному переходу

- Будьте внимательны, на обочине дороги могут быть животные.
- Будьте осторожны, потому что дорога впереди скользкая.



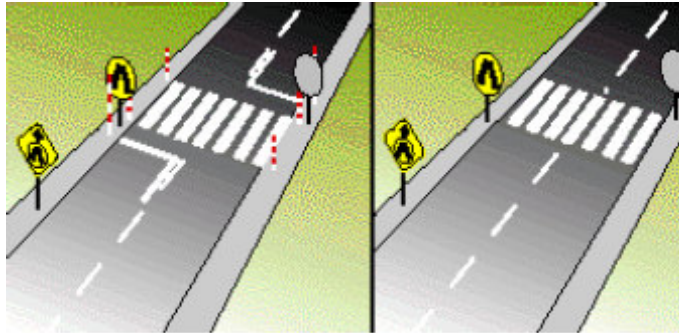
PD019 – Пешеходы

RUH

Эти маркировки на дороге указывают на-

- Места, где пешеходы имеют особые права.

- Места, где Вы можете парковаться.
- Места, где применяются особые ограничения скорости.



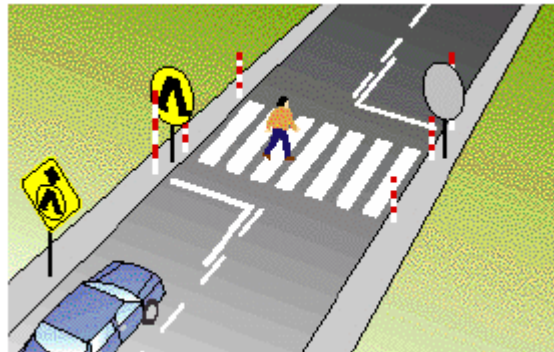
PD021 – Пешеходы

RUH

Вы приближаетесь к человеку, пересекающему дорогу. Вы должны-

- Снизить скорость или остановиться во избежание столкновения с ним.

- Снизить скорость и подать звуковой сигнал, чтобы поторопить человека.
- объехать человека на прежней скорости.



PD022 – Пешеходы

RUH

Вы приближаетесь к перекрестку и видите то, что изображено на картинке. Вы должны-

- Снизить скорость и остановиться, пока контролёр не уберет знак.

- Снизить скорость и проехать перекресток, уступая дорогу детям.
- Остановиться и подождать, пока не будет детей на Вашей полосе.



PD023 – Пешеходы

RUH

На пешеходном переходе со светофором, когда свет изменился на красный, Вы должны-

- Остановиться, подождать пока пешеходы перейдут дорогу и загорится зеленый свет.

- Снизить скорость и уступить дорогу пешеходам.
- Остановиться и продолжить движение после того, как пешеходы пересекли дорогу.

PD024 – Пешеходы

RUH

Этот человек стоит на пешеходном островке. Если он выдет на Вашу полосу, Вы должны-

- Уступить человеку дорогу, если есть какая-либо опасность столкновения с ним.

- Снизить скорость и подать звуковой сигнал, чтобы предупредить человека и заставить его вернуться в исходную позицию.

- Поддерживать скорость, чтобы не задерживать движение.



PD025 – Пешеходы

RUH

Какое из следующих утверждений верно?

- Вы должны уступить дорогу пешеходам, если есть опасность столкновения с ними.

- Пешеходы должны переходить дорогу только на отмеченных переходах и перекрестках.

- Вы не должны уступать дорогу взрослым, пересекающим дорогу на детских переходах.



PD026 – Пешеходы

RUH

Когда Вы видите детей на дороге или около неё-

- Вы должны снизить скорость и быть более осторожными, потому что они могут внезапно оказаться на проезжей части.

- Вы должны снизить скорость на 5 км/ч.

- Вы должны игнорировать их, а внимание обратить на зеркала заднего вида.



PD027 – Пешеходы

RUH

Когда Вы видите пожилых людей на дороге или около неё, Вы должны-

- Снизить скорость и уделить им повышенное внимание потому что они могут не видеть Вас, пока Вы не будете к ним очень близко.

- Объехать их, чтобы не задерживать движение.

- Подать звуковой сигнал и продолжать движение на прежней скорости, чтобы не задерживать движение.



PD028 – Пешеходы

РУН

Вы должны уступить дорогу пешеходам, если есть риск столкновения с ними. При плохом освещении, Вы должны-

- Уделять повышенное внимание пешеходам, потому что их трудно увидеть.

- Постоянно держать фары включенными на дальнем свете.

- Всегда двигаться по право полосе, чтобы быть подальше от пешеходов.

PD030 – Пешеходы

РУН

Вы двигаетесь позади трамвая, который только что остановился на остановке.

Какую самую важную вещь Вы должны сделать?

- Быть особо внимательными, снизить скорость и уступить дорогу пешеходам.

- Уделить внимание встречному движению.

- Снизить скорость, но не останавливаться, чтобы не задерживать других водителей.



PD031 – Пешеходы

РУН

Вы должны уступать дорогу пешеходам-

- Всегда, если есть какая-нибудь опасность столкновения с ними, даже если нет обозначенного на дороге пешеходного перехода.

- Только на отмеченных пешеходных переходах.

- Только на отмеченных пешеходных переходах и на светофорах.

SB002 -

Ремни и устройства безопасности

RUN

В автомобиле водитель и 3 взрослых пассажира. Ремни безопасности присутствуют на всех посадочных местах. По закону, ремни безопасности должны быть застегнуты на-

- Всех четырех пассажирах.

- Только водителе.
- Только водителе и пассажире на переднем сидении.

SB003 -

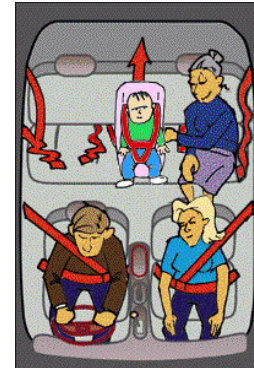
Ремни и устройства безопасности

RUN

Взрослый пассажир на заднем сидении нарушает закон, потому что он -

- Не пристегнут ремнем безопасности.

- Сидит на заднем сидении.
- Отвлекает водителя.



SB007 -

Ремни и устройства безопасности

RUN

Самое эффективное устройство для защиты пассажиров во время аварии -

- Ремни безопасности.

- Замки безопасности дверей.
- Обитые приборные панели.

SB008 -

Ремни и устройства безопасности

RUN

Какое из следующих утверждений является правильным? Ремни безопасности-

- Спасают жизни и предотвращают ранения.

- Могут не использоваться на задних местах.
- Не являются обходимыми для хороших водителей.

SB011 -

Ремни и устройства безопасности

RUN

Ремни безопасности и детские ограничительные устройства (капсулы и детские кресла)-

- Должны всегда быть туго и должным образом пристегнуты.

- Необходимы только в длинных поездках.
- Необходимы только в коротких поездках.

SB012 - Ремни и устройства безопасности RUH

Детские ограничительные устройства (капсулы и детские кресла)-

- Должен быть установлен в автомобиле согласно инструкциям производителей.

- Не столь безопасны, как если бы Вы держали ребенка на руках.
- Должны использоваться только, если ребенок хочет спать.

SB013 - Ремни и устройства безопасности RUH

Вы ведете транспортное средство, которое имеет ремень безопасности только на водительском кресле. Чтобы уменьшить опасность пребывания в автомобиле без ремня безопасности, где лучшее место для пассажиров?

- На задних сидениях.

- На переднем сидении.
- На переднем сидении с общим ремнем безопасности.

SB016 - Ремни и устройства безопасности RUH

Когда пассажиры садятся в автомобиль и не надевают ремни безопасности, что безопаснее всего сделать -

- Сказать им, что в автомобиле есть ремни безопасности, и им стоит их пристегнуть.

- Ничего не говорить, потому что это ответственность пассажиров одевать ремни безопасности.
- Вести автомобиль медленнее обычного ради безопасности пассажиров.

SB017 - Ремни и устройства безопасности RUH

Вы хотите подвезти друга и его четырехмесячного ребенка. Прежде, чем Вы это сделаете, убедитесь что-

- У Вас есть детская капсула, должным образом установленная в Вашем транспортном средстве.

- У Вас достаточное количество ремней безопасности для всех пассажиров, включая ребенка.
- Ваши водительские права разрешают Вам перевозить детей младше 12-ти месяцев.

SB019 - Ремни и устройства безопасности RUH

Вы хотите установить детское ограничительное устройство в Ваш автомобиль. К чему Вы его должны прикрепить?

- Пункту закрепления, специально разработанному для закрепления детского ограничительного устройства.

- К любому ремню безопасности в передней или задней части автомобиля.
- Только сзади, используя ремень безопасности.



SB022 - Ремни и устройства безопасности RUH

Вы подвозите подругу и ее 12-летнего сына. Подруга садится спереди, а ее сын сзади. Мальчик не пристегнул ремень безопасности. По закону, кто должен убедиться, что ремень безопасности на ребенке застегнут?

- Вы, потому что водитель Вы.

- Ваша подруга, потому что она – родитель ребенка.
- Ребенок, потому что это обязанность самого пассажира.

SB023 - Ремни и устройства безопасности RUH

Какое из следующих утверждений верно?

- Согласно закону, все пассажиры автомобиля должны быть пристегнуты должным образом подогнанным и приспособленным ремнем безопасности или детским ограничительным устройством.

- Пассажиры автомобиля, чьи пассажирские места снабжены воздушными подушками не обязаны быть пристегнутыми ремнем безопасности.
- Ремни безопасности и детские ограничительные устройства требуются только в коротких поездках.

SL007 – Ограничения скорости RUH

Вождение на скорости выше предела максимально разрешенной -

- Незаконно.

- Разрешено только во время обгона другого транспортного средства.
- Разрешено только, когда и другие транспортные средства едут быстрее установленного ограничения скорости.

SL015 – Ограничения скорости RUH

Скорость в Общей Транспортной Зоне (прим. – зона, где разрешено передвижение и пешеходов и транспортных средств одновременно), где пешеходы и другие участники дорожного движения могут безопасно передвигаться по дороге, составляет -

- 10 км/ч.

- 20 км/ч.
- 50 км/ч.

SL021 – Ограничения скорости

RUN

Вы передвигаетесь в загруженном транспортном потоке в 80 км/ч зоне. Начался легкий дождь. Что Вы должны сделать?

- Замедлить движение до скорости, которая лучше всего подходит в данных условиях.

- Продолжить движение на той же самой скорости, потому что это та скорость, которую диктует Вам дорожный знак.
- Съехать на обочину и ждать, пока не закончится дождь.



SL022 – Ограничения скорости

RUN

Вы двигаетесь в зоне 70 км/ч, практически достигая предела установленного ограничения скорости на этой дороге. Несколько транспортных средств Вас обогнало. Один из ваших пассажиров предлагает, чтобы Вы не отставали от всех остальных. Что Вы должны сделать?

- Сами определяйте свою скорость, основываясь на установленном ограничении скорости и дорожных условиях.

- Последуйте совету и не отставайте от общего движения.
- Увеличьте скорость движения не намного от ограничения скорости, потому что все так делают.



SL023 – Ограничения скорости

RUN

Вы двигаетесь в загруженном транспортном потоке в зоне 60 км/ч. И чувствуете, что 60 км/ч - слишком быстрая скорость для данных дорожных условий. Что Вы должны сделать?

- Снизить скорость до скорости, которая подходит к данным условиям.

- Не отставать от общего движения, потому что эта скорость, вероятно, безопасна, если на знаке 60 км/ч.
- Съехать с оживленной улицы и подождать, пока дорога не освободится.



SL025 – Ограничения скорости

RUN

Какие наказания предусмотрены за нарушение ограничения скорости-

- Штрафы, штрафные очки и, возможно, потеря прав.

- Только штрафы.
- Письмо-предупреждение и маленький штраф.

SL026 – Ограничения скорости

RUH

Наличие радарного датчика или радиоглушителя в Вашем автомобиле противозаконно-

- Независимо от того, какая у Вас на то причина.

- Только если он включен.
- Если Вы купили его позднее 1998 года.

SL028 – Ограничения скорости

RUH

Там, где нет знаков ограничения скорости, ограничение скорости = 100 км/ч, если только -

- Нет уличного освещения вдоль дороги.

- Дорога, по которой Вы следуете, гравийная.
- У вас экстренная ситуация, что означает, что нет ограничения скорости.

SL030 – Ограничения скорости

RUH

Когда Вы видите этот знак, Вы должны-

- Не превышать скорость выше 40 км/ч и обращать особое внимание на велосипедистов, пешеходов и детей.

- Въехать на улицу можно только, если Вы живете в этой зоне.
- Передвигайтесь на скорости меньше 40 км/ч, если Вы не живете в этой зоне.



SL031 – Ограничения скорости

RUH

Этот знак означает что Вы должны-

- Разделять эту дорогу с другими транспортными средствами и пешеходами и не превышать скорость более 10 км/ч.

- Ехать на скорости 10 км/ч, если рядом есть пешеходы.
- Снизить скорость до той, которую считаете безопасной, но не ниже 10 км/ч.



SL032 – Ограничения скорости

Время 9.20 утра в школьный день. Вы двигаетесь на скорости 60 км/ч, как и все, кто едет рядом. Вы проезжаете этот знак, но другие автомобили не сильно снижают скорость. Что Вы должны сделать?

- Снизить скорость до 40 км/ч или даже ниже, даже если другие водители едут быстрее.

- Поддерживать скорость, на которой движутся другие водители, потому что безопаснее ехать с общим потоком, чем заставить их снизить скорость.

- Продолжайте двигаться со скоростью 60 км/ч, потому что уже почти 9.30 утра, и время, указанное на знаке является лишь рекомендованным.

RUN



SL034 – Ограничения скорости

Знаки ограничения скорости (такие, как изображенный на картинке) говорят водителям о-

- Максимальной разрешенной скорости их движения.

- Минимальной разрешенной скорости их движения.

- Рекомендованной скорости их движения.

RUN



SL035 – Ограничения скорости

Если Вы ведете машину по шоссе и приближаетесь к дорожным работам с ограничением скорости движения, Вы должны-

- Снизить скорость, согласно новому ограничению скорости.

- Проехать зону дорожных работ с максимальной скоростью, какой только можете, чтобы поскорее проехать зону дорожных работ.

- Двигаться с той же скоростью как и другие транспортные средства.

RUN

ТЛ001 – Дорожные полосы и светофоры

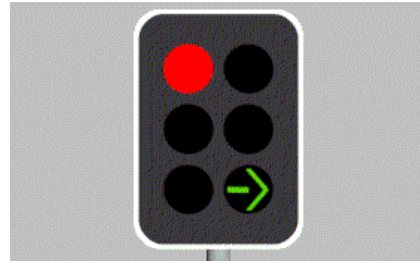
RUN

Вы перед светофором (как изображенно). Что он означает?

- Вы можете двигаться только в направлении зеленой стрелки.

- Вы можете двигаться только в направлении зеленой стрелки, когда красный свет сменится на зеленый.

- Вы должны уступить дорогу встречному движению.



ТЛ002 – Дорожные полосы и светофоры

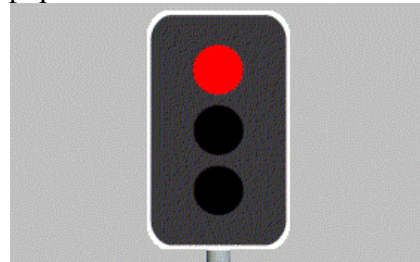
RUN

Что означает, когда красный свет загорается на светофоре?

- Остановитесь, подождите позади линии остановки, пока свет не сменится на зеленый.

- Остановитесь, подождите позади линии остановки, пока свет не сменится на желтый.

- Остановитесь, удостоверьтесь, что нет другого движения транспорта, затем проезжайте прямо.



ТЛ003 – Дорожные полосы и светофоры

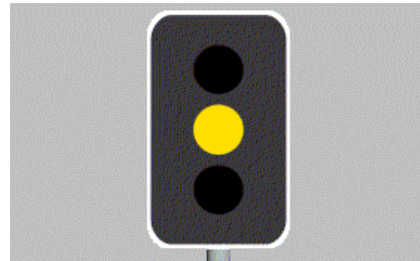
RUN

Что Вы должны сделать, приближаясь к светофору, который сменил свет с зеленого на желтый?

- Остановитесь у линии остановки, если Ваше внезапное или резкое торможение не приведет к аварии.

- Ускорьте движение через перекресток, чтобы проехать его до того, как свет сменится на красный.

- Остановитесь, только если работает камера красного сигнала светофора.



ТЛ004 – Дорожные полосы и светофоры

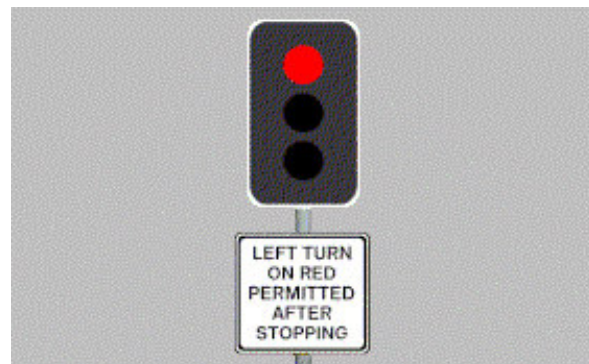
RUN

Что Вам разрешено сделать на перекрестке со светофором, который изображен на картинке вместе со знаком?

- Если сигнал светофора красный, Вы должны сначала остановиться, а затем можете повернуть налево, если это безопасно.

- Вы должны снизить скорость и до того, как Вы повернете налево, проверить, движется ли кто-либо в Вашем направлении.

- Вы можете повернуть налево, только если загорится зеленая стрелка.



ТЛ005 – Дорожные полосы и светофоры

RUN

Разрешено ли делать РАЗВОРОТ на светофоре?

- Нет, если нет знака разрешающего РАЗВОРОТ на переезде.

- Да, всегда.

- Да, если нет опасности столкновения с другим транспортным средством.

ТЛ006 – Дорожные полосы и светофоры

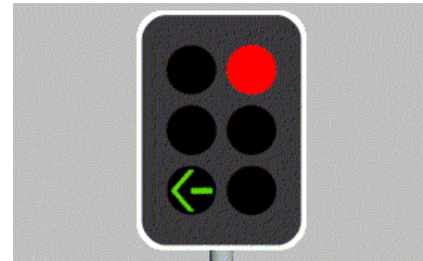
RUN

Эти сигналы означают что Вы-

- Можете повернуть налево, но не можете ехать прямо.

- Можете повернуть налево или проехать прямо.

- Можете повернуть налево, только если присутствует знак 'ПОВОРАЧИВАЙТЕ НАЛЕВО В ЛЮБОЕ ВРЕМЯ, СОБЛЮДАЯ ОСТОРОЖНОСТЬ'.



ТЛ007 – Дорожные полосы и светофоры

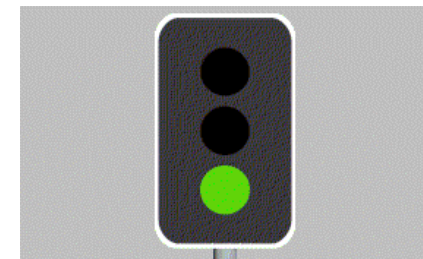
RUN

Этот сигнал светофора означает что -

- Можно проехать прямо, или повернуть налево или повернуть направо, если это безопасно.

- Нужно остановиться и подождать красного сигнала светофора, прежде чем проехать.

- Можно сделать Разворот, если это безопасно.



ТЛ008 – Дорожные полосы и светофоры

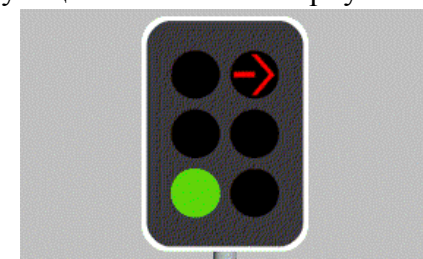
RUN

Время 3 часа утра. Нет никакого другого движения на улице. Вы хотите повернуть направо. Вы -

- Не можете повернуть направо, пока стрелка красная.

- Можете повернуть направо, если прождали одну минуту.

- Можете повернуть направо, если это безопасно.



ТЛ010 – Дорожные полосы и светофоры

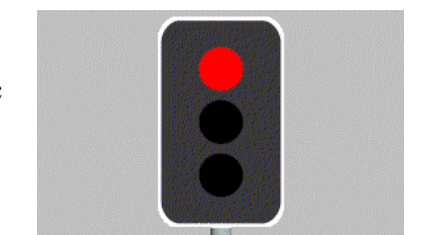
RUN

Вы приближаетесь к перекрестку со светофором, при этом желтый свет меняется на красный. Вы должны-

- Остановиться и дождаться зеленого света.

- Увеличить скорость движения во избежание встречи с другими транспортными средствами слева и справа.

- Подайте звуковой сигнал и проедьте на красный сигнал светофора.



ТЛ011 – Дорожные полосы и светофоры

Вы приближаетесь к перекрестку с красным сигналом светофора и, изображенным на картинке знаком, где желаете повернуть налево. Вы должны-

- Остановиться и повернуть налево, только если это безопасно.

- Остановиться и дождаться зеленого света.

- Снизить скорость и повернуть налево, если это безопасно.



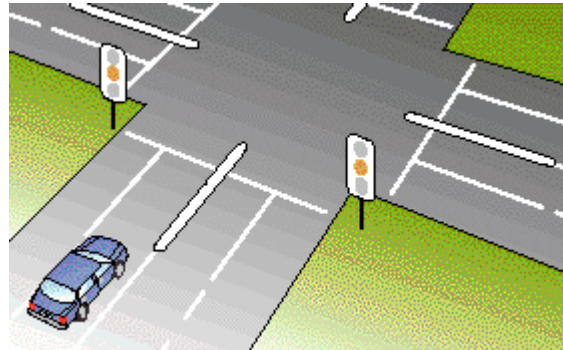
ТЛ012 – Дорожные полосы и светофоры

Раннее утро, и нет никакого другого движения вокруг. Вы приближаетесь к перекрестку, на котором сигналы светофора меняются с зеленого на желтый. Что Вы должны сделать?

- Остановиться.

- Продолжить движение.

- Проехать и подать звуковой сигнал.



ТЛ013 – Дорожные полосы и светофоры

Вы ждете на перекрестке, и горит красный сигнал светофора. Сигнал светофора меняется на зеленый. Вы должны-

- Проверить обе стороны перекрестка и только тогда проехать.

- Проехать через перекресток как можно быстрее.

- Подождать, пока транспортный поток позади Вас не заставит Вас двигаться.



ТЛ014 – Дорожные полосы и светофоры

Вы хотите повернуть направо на перекрестке и видите этот светофор. Вы должны-

- Стоять за линией остановки пока не загорится зеленая стрелка.

- Медленно двигаться вперед.

- Въехать на перекресток и ждать зеленую стрелку.



TL015 – Дорожные полосы и светофоры

RUN

Вы желаете повернуть налево на этом перекрестке. Вы видите этот знак, при этом горит красный сигнал светофора. Вы должны-



- Остановиться и повернуть налево, если Вы видите, что это безопасно.

- Остановиться и ждать до тех пор, пока сигнал не станет зеленым.
- Остановиться и затем проехать прямо.

TL016 – Дорожные полосы и светофоры

RUN

Вы хотите повернуть налево на этом перекрестке, при этом сигнал светофора зеленый. Что Вы должны сделать?

- Ждать позади линии остановки, пока не появится для Вас достаточно места на дороге, куда Вы собираетесь повернуть.



- Медленно продвиньтесь вперед, поверните налево, и ждите позади автомобиля А.

- Въедьте на перекресток и подайте звуковой сигнал.

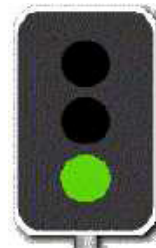
TL017 – Дорожные полосы и светофоры

RUN

Вы приближаетесь к светофору на перекрестке, при этом свет сигнала меняется с зеленого на желтый. Вы должны:

- Остановиться перед светофором, если только Ваше внезапное торможение не станет причиной аварии.

- Проехать через перекресток без увеличения скорости.
- Увеличить скорость движения, чтобы проехать перекресток до того, как сигнал светофора сменится на красный.



TL018 – Дорожные полосы и светофоры

RUN

Временный светофор в зонах дорожных работ-

- Необходимо подчиняться сигналам светофора.

- Обязателен только для транспортных средств, совершающим дорожные работы.
- Установлен, чтобы предупредить автомобилистов о дорожных работах.



TL019 – Дорожные полосы и светофоры

Где Вы должны остановиться на временном светофоре?

- У знака 'Остановиться здесь на красном сигнале'.

- Где заканчивается полоса.

- После светофора, но перед строительной зоной.

RUN



СЕКЦИЯ ДОРОЖНЫХ ЗНАКОВ

SI001 – Дорожные знаки

Когда Вы видите этот знак, Вы должны-

- Не заезжать за знак.
- Двигаться с осторожностью.
- Не обгонять другое транспортное средство.

RUH



SI002 – Дорожные знаки

Этот знак означает, что Вы должны-

- Проехать знак слева.
- Повернуть налево на следующей улице.
- Ехать осторожно, так как впереди раундэбаут.

RUH



SI003 – Дорожные знаки

Что означает этот знак?

- Весь транспортный поток правой полосы должен повернуть направо на следующем перекрестке.
- Поток правой полосы может повернуть направо или проехать прямо на следующем перекрестке.
- Впереди одностороннее движение.

RUH

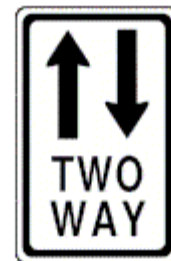


SI004 – Дорожные знаки

Что означает этот знак?

- Транспортный поток следует в двух направлениях.
- Повороты запрещены.
- Впереди мост с двумя дорожными полосами.

RUH



SI006 – Дорожные знаки

Что означает этот знак?

- **Вы не должны поворачивать направо.**
- Вы можете повернуть направо.
- Вы должны уступить дорогу движению с правой стороны от Вас.

RUN



SI007 – Дорожные знаки

Что означает этот знак?

- **Вы не должны поворачивать налево.**
- Вы не должны поворачивать налево или направо.
- Вы не должны поворачивать направо.

RUN



SI008 – Дорожные знаки

Что означает этот знак?

- **Все движение должно следовать в направлении стрелки.**
- Следуйте по направлению стрелки, если Вы не поворачиваете направо.
- Впереди дорога изгибается налево.

RUN



SI009 – Дорожные знаки

Что означает этот знак?

- **Вы можете ехать только в направлении, которое указывает стрелка.**
- Поворот налево запрещен.
- Снизьте скорость, впереди мост с одной дорожной полосой.

RUN



SI013 – Дорожные знаки

Что означает этот знак?

- Вы не должны превышать 60 км/ч.

- Вы можете ехать быстрее 60 км/ч.
- Вы находитесь на Шоссе 60.

RUN



SI014 – Дорожные знаки

Что означает этот знак?

- Вы не должны ехать быстрее 100 км/ч.

- Вы должны ехать быстрее 100 км/ч.
- Этот знак обращен только к водителям грузовиков, легковые автомобили могут ехать при любой скорости.

RUN



SI016 – Дорожные знаки

Что означает этот знак?

- Ведите автомобиль осторожно, и будьте внимательны на следующих 30 км в связи с возможным выходом на дорогу кенгуру.

- Впереди зоопарк через 30 км.
- Впереди заповедник через 30 км.

RUN



SI017 – Дорожные знаки

Что означает этот знак?

- Впереди T-образный перекресток. Если Вы находитесь на заканчивающейся дороге, Вы должны уступать дорогу всем транспортным средствам, приближающимся справа или слева от Вас.

- Впереди тупик, снизьте скорость.
- Впереди платная дорога, будьте готовы остановиться и заплатить за проезд.

RUN



SI018 – Дорожные знаки

Когда Вы видите этот знак, Вы-

- Не должны останавливать Ваш автомобиль на обочине в течение часов, указанных на знаке.

- Никогда не должны здесь останавливаться.
- Можете остановиться в любое время, чтобы забрать или высадить пассажиров.



SI019 – Дорожные знаки

Вы, наиболее вероятно, увидите этот знак-

- На подъезде к мосту, на котором места достаточно лишь для двух автомобилей, сбавьте скорость и осторожно проезжайте.

- Когда на мосту небезопасно.
- Если впереди пешеходный мост.



SI020 – Дорожные знаки

Что означает этот знак?

- Дорога может быть скользкой при влажной погоде, снизьте скорость и двигайтесь осторожно.

- Впереди на дороге крутые повороты.
- Дорога находится на ремонте, двигайтесь осторожно.



SI021 – Дорожные знаки

Вы, наиболее вероятно, увидите этот знак-

- По приближении к изгибающейся дороге, снизьте скорость и двигайтесь осторожно.

- Если впереди крутой холм.
- Если впереди непокрытая асфальтом дорога.



SI022 – Дорожные знаки

Что означает этот знак?

- Глубокая впадина впереди на дороге, будьте к ней готовы и снизьте скорость.

- Не водите с включенными фарами дальнего вида.
- Впереди отделение полиции.

RUN



SI024 – Дорожные знаки

Что означает этот знак?

- Впереди крутой изгиб направо, снизьте скорость и двигайтесь осторожно.

- Развернитесь, Вы двигаетесь в неправильном направлении.
- Поворот направо запрещен.

RUN



SI025 – Дорожные знаки

Вы, наиболее вероятно увидите этот знак, где-

- Дети могут пересекать дорогу, снизьте скорость и будьте готовы безопасно остановиться.

- Впереди стадион.
- Пешеходная зона.

RUN



SI026 – Дорожные знаки

Что означает этот знак?

- Впереди перекресток, сбавьте скорость и проявляйте повышенную осторожность по отношению к другим транспортным средствам и пешеходам.

- Впереди больница, двигайтесь осторожно.
- Впереди кладбище.

RUN



SI027 – Дорожные знаки

Если горят красные сигналы на этом знаке, что Вы должны сделать?

- Остановиться, пока красный свет не прекратит мигать, затем продолжить движение, если это безопасно.

- Снизить скорость и двигаться осторожно через перекресток, если Вы не видите приближающийся поезд.
- Остановиться, пока поезд не проедет, и затем немедленно проехать переезд.



RUN

SI028 – Дорожные знаки

Вы должны увидеть этот знак, если-

- Впереди у перекрестка стоит знак Уступите Дорогу, снизьте скорость и будьте готовы остановиться.

- Вы приближаетесь к школе или детской площадке.
- Вы приближаетесь к перекрестку со светофором, будьте готовы остановиться.



RUN

SI030 – Дорожные знаки

Что означает этот знак?

- Снизьте скорость и остерегайтесь грузовиков, въезжающих на дорогу со стороны.

- Грузовики должны ехать на низкой скорости.
- Впереди станция проверки тяжелых транспортных средств.



RUN

SI031 – Дорожные знаки

Что означает этот знак?

- Снизьте скорость и остерегайтесь пешеходов, пересекающих дорогу впереди.

- Остановитесь и помогите пожилым пешеходам перейти дорогу.
- Впереди больница, снизьте скорость и осторожно проезжайте.



RUN

SI032 – Дорожные знаки

Что означает этот знак?

- Впереди пешеходный переход, снизьте скорость и будьте готовы остановиться.

- Впереди пешеходный мост.
- Впереди бегуны, двигайтесь осторожно.

RUN



SI033 – Дорожные знаки

Вы должны увидеть этот знак-

- Когда разделенная дорога впереди заканчивается и переходит в дорогу с двусторонним движением.

- Если впереди дорога с односторонним движением.
- Если впереди мост с одной дорожной полосой.

RUN



SI035 – Дорожные знаки

Что означает этот знак?

- Впереди рабочие, снизьте скорость и будьте готовы остановиться.

- Впереди детская площадка, снизьте скорость и будьте готовы остановиться.
- Не мусорите.

RUN



SI036 – Дорожные знаки

Что означает этот знак?

- Остерегайтесь велосипедистов на шоссе или при поворотах.

- Велосипедистам проезд по шоссе запрещён.
- Вы приближаетесь к детской площадке, снизьте скорость.

RUN



SI038 – Дорожные знаки

Что означает этот знак?

- Если светофор неисправен, то на этом знаке горит желтый свет, Вы должны остановиться и уступить дорогу движению как будто Вы на перекрестке со знаком СТОП.

- Остановитесь, работает камера красного сигнала светофора.

- Всегда останавливайтесь и уступайте дорогу всему движению.

RUN



SI039 – Дорожные знаки

Что означает этот знак?

- Впереди знак СТОП, снизьте скорость и будьте готовы остановиться.

- Вы приближаетесь к раундэбауту, будьте готовы уступить дорогу.

- Впереди одностороннее движение.

RUN



SI040 – Дорожные знаки

Что означает этот знак?

- Впереди транспортный контролёр, снизьте скорость и будьте готовы остановиться.

- Впереди школьники, пересекающие дорогу, будьте готовы остановиться.

- Светофор неисправен, впереди Полиция при исполнении служебных обязанностей.

RUN



SI041 – Дорожные знаки

Что означает этот знак?

- Впереди крутой спуск, снизьте скорость.

- Дорога скользкая при влажной погоде, двигайтесь осторожно.

- Дорога на ремонте, снизьте скорость.

RUN



SI042 – Дорожные знаки

Вы должны ожидать этот знак, когда-

- Дорога впереди разделяется, будьте готовы к изменениям условий движения транспорта.

- Двухполосный мост впереди, сбавьте скорость и двигайтесь осторожно.

- Впереди автострада, максимальная скорость 100 км/ч.

RUN



SI043 – Дорожные знаки

Что означает этот знак?

- Впереди железнодорожный переезд с мигающими сигналами, снизьте скорость, двигайтесь осторожно и будьте готовы остановиться.

- Впереди перекресток со светофором, будьте готовы остановиться.

- Впереди работает камера красного сигнала светофора.

RUN



SI045 – Дорожные знаки

Что означает этот знак?

- Дорога впереди сужается, снизьте скорость и будьте готовы к изменениям условий движения транспорта.

- Сформируйте одну полосу движения.

- Слияние движения, уступите дорогу автомобилям от Вас справа.

RUN



SI046 – Дорожные знаки

Что означает этот знак?

- Транспортным средствам не разрешено останавливаться на обочине, кроме как в критических медицинских случаях.

- Транспортные средства не должны останавливаться на обочине, кроме как для посадки пассажира.

- Транспортные средства не должны останавливаться на обочине, кроме как для погрузки товаров.

RUN



SI048 – Дорожные знаки

Что означает этот знак?

- Транспортные средства с тремя и более пассажирами, и мотоциклы могут использовать эту полосу.

- Легковые автомобили, с одним пассажиром могут использовать эту полосу.

- Эта полоса только для велосипедистов.

RUN



SI049 – Дорожные знаки

Что означает этот знак?

- Железнодорожный переезд впереди, снизьте скорость и остерегайтесь поезда, будьте готовы остановиться.

- Впереди крупный рогатый скот или овцы, пересекающие дорогу, двигайтесь медленно.

- Впереди знак Уступите Дорогу, снизьте скорость и будьте готовы остановиться.

RUN



SI050 – Дорожные знаки

Когда Вы видите этот знак, Вы должны-

- Двигаться осторожно и остерегаться транспорта, выезжающего из боковой дороги.

- Остерегайтесь грузовиков, пересекающих дорогу впереди.

- Отдохните, впереди зона отдыха.

RUN



SI051 – Дорожные знаки

Когда Вы видите этот знак, Вы должны-

- Остановиться на линии остановки и уступить дорогу всем транспортным средствам.

- Остановиться на линии остановки и уступить дорогу всему транспорту только справа от Вас.

- Снизьте скорость и будьте готовы остановиться, только если есть хоть какая-то опасность столкновения с другими транспортными средствами или пешеходами.

RUN



SI052 – Дорожные знаки

Когда Вы видите этот знак, Вы должны-

- Снизить скорость и быть готовыми остановиться и уступить дорогу всем транспортным средствам, если есть какая-либо опасность столкновения с ними.

- Остановитесь и уступите дорогу, даже если на перекрестке никого нет.

- Снизьте скорость и будьте готовы уступить дорогу движению только справа от Вас, если есть какая-либо опасность столкновения.

RUN



SI053 – Дорожные знаки

Когда Вы видите этот знак, Вы должны-

- Полностью остановиться, проверить оба направления на наличие поездов и осторожно продолжить движение, если нет приближающихся поездов.

- Сбавить скорость, затем медленно двигаться через переезд, проверяя оба направления на наличие поездов.

- Остановитесь, только если поезд у переезда.

RUN



SI056 – Дорожные знаки

Что означает этот знак?

- Снизьте скорость, максимальная безопасная скорость на следующей извилине дороги 35 км/ч.

- Извивающаяся дорога впереди на следующих 35 км дороги.

- Следующий город через 35 км справа.

RUN



SI057 – Дорожные знаки

Когда Вы видите этот знак, Вы должны-

- Снизить скорость и быть готовыми остановиться, если сигналы начнут мигать, предупреждая Вас о приближающемся поезде.

- Продолжить движение при прежней скорости и не проверять наличие приближающегося поезда в обоих направлениях.

- Остановиться на середине железнодорожных путей и проверить оба направления на наличие приближающихся поездов.

RUN



SI058 – Дорожные знаки

Что означает этот знак?

- Вы должны оставаться или перестроиться в левую полосу, если только Вы не обгоняете другое транспортное средство.

- Вы должны оставаться в левой полосе и не должны обгонять другие транспортные средства.
- Вы можете обгонять другие транспортные средства только по левой полосе.

RUN



SI059 – Дорожные знаки

Когда Вы видите этот знак, что Вы должны сделать?

- Снизить скорость и быть готовыми остановиться и уступить дорогу поезду.

- Остановиться перед железнодорожным переездом, подождать 1 минуту и проехать, если на переезде нет поездов.
- Быстро проедьте через железнодорожный переезд.

RUN



SI060 – Дорожные знаки

Что означает этот знак?

- Снизьте скорость и будьте готовы остановиться и уступить дорогу всем транспортным средствам уже находящимся на раундэбауте, если есть опасность столкновения с ними.

- Все автомобили должны развернуться на раундэбауте.
- Всегда останавливайтесь и уступайте дорогу всему движению справа от Вас.

RUN



SI061 – Дорожные знаки

Когда Вы видите этот знак, Вы должны-

- Двигаться осторожно, Вы приближаетесь к вершине холма и не имеете возможность видеть и оценивать безопасное расстояние перед Вами.

- Будьте осторожны, дорога впереди может быть затоплена.
- Снизьте скорость, впереди опасный поворот.

RUN



SI062 – Дорожные знаки

Что означает этот знак?

- Впереди на дороге есть бугор, снизьте скорость.

- Впереди туннель, включите фары.

- Дорога впереди закрыта, развернитесь.

RUN



SI063 – Дорожные знаки

Что означает этот знак?-

- На дороге или около неё могут быть животные, снизьте скорость и будьте готовы остановиться во избежание столкновения.

- Впереди животные пересекают дорогу, остановитесь и ждите указаний.

- Вы приближаетесь к животноводческому хозяйству\ферме.

RUN



SI064 – Дорожные знаки

Что значит этот знак?

- Только транспортные средства, на борту которых находятся инвалиды при наличии мобильной парковочной лицензии, могут парковаться в этой области.

- Мотоциклисты могут парковаться в этой области.

- Транспортные средства могут парковаться в этой области на срок не более 10 минут.

RUN

